

๑๓. มีแผนป้องกันและระงับอัคคีภัยในสถานศึกษาที่ชัดเจน

ผลการดำเนินงาน

โรงเรียนชัยบาดาลวิทยามีแผนป้องกันและระงับอัคคีภัยในสถานศึกษาที่มีรายละเอียด การตรวจตรา การอบรม การรณรงค์ป้องกันอัคคีภัย การดับเพลิงการอพยพหนีไฟ และการบรรเทาทุกข์ ทั้งนี้ แผนดังกล่าว ได้มาจากการรวบรวมข้อมูล แล้วจัดทำเป็นคู่มือการปฏิบัติการป้องกันและระงับอัคคีภัยของโรงเรียน โดยแบ่งออกเป็น ๓ ส่วน ดังนี้

๑. ก่อนเกิดเหตุเพลิงไหม้ ซึ่งจะประกอบด้วยแผนป้องกันอัคคีภัยต่าง ๆ ๓ แผน คือ แผนการตรวจตรา แผนการอบรม และแผนการรณรงค์ป้องกันอัคคีภัย

๒. ขณะเกิดเหตุเพลิงไหม้ ซึ่งจะประกอบด้วยแผนเกี่ยวกับการดับเพลิง และลดความสูญเสียโดยประกอบด้วยแผนต่าง ๆ ๒ แผนคือ แผนการดับเพลิง แผนการอพยพหนีไฟ

๓. หลังเหตุเพลิงไหม้สงบลงแล้ว จะประกอบด้วยแผนที่จะดำเนินการเมื่อเหตุเพลิงไหม้สงบแล้ว ๑ แผน คือ แผนการบรรเทาทุกข์ ซึ่งดำเนินการต่อเนื่องจากภาวะเกิดเหตุเพลิงไหม้



แผนป้องกันและ ระงับอัคคีภัย

โรงเรียนชัยบาดาลวิทยา ลพบุรี



แผนป้องกันและระงับอัคคีภัย

กฎกระทรวงกำหนดมาตรฐานในการบริหาร จัดการ และดำเนินการด้านความปลอดภัย อาชีวอนามัย และสภาพแวดล้อมในการทำงานเกี่ยวกับการป้องกันและระงับอัคคีภัย พ.ศ.๒๕๕๕ สถานศึกษาควรต้องจัดให้มีแผนป้องกันและระงับอัคคีภัยในสถานศึกษาประกอบด้วย การตรวจตรา การอบรม การรณรงค์ป้องกันอัคคีภัย การดับเพลิง การอพยพหนีไฟ และการบรรเทาทุกข์ โดยให้สถานศึกษาเก็บแผนป้องกันและระงับอัคคีภัยไว้ในสถานศึกษาพร้อมที่จะให้พนักงานตรวจความปลอดภัยตรวจสอบได้

วัตถุประสงค์

๑. เพื่อเป็นการป้องกันการสูญเสียทั้งชีวิตและทรัพย์สินจากอัคคีภัย
๒. เพื่อสร้างความมั่นใจในเรื่องความปลอดภัยต่อพนักงานกรณีเกิดเหตุเพลิงไหม้
๓. เพื่อลดอัตราการเสี่ยงต่อการเกิดเหตุอัคคีภัย
๔. เพื่อสร้างทัศนคติที่ดีต่อพนักงานในสถานประกอบการ

แผนป้องกันและระงับอัคคีภัย ประกอบด้วย

๑. แผนการตรวจตรา
๒. แผนการอบรม
๓. แผนการรณรงค์ป้องกันอัคคีภัย
๔. แผนการดับเพลิง
๕. แผนอพยพหนีไฟ
๖. แผนบรรเทาทุกข์

๑. แผนการตรวจตรา

เป็นแผนการสำรวจความเสี่ยงและตรวจตรา เพื่อเฝ้าระวังป้องกันและขจัดต้นเหตุของการเกิดเพลิงไหม้ ก่อนจัดทำแผนควรมีข้อมูลต่าง ๆ ดังต่อไปนี้ เชื้อเพลิง สารเคมี สารไวไฟ ระบบไฟฟ้าจุดที่มีโอกาสเสี่ยงต่อการเกิดเพลิงไหม้ และต้องมีการบันทึกข้อมูลเกี่ยวกับ คุณสมบัติลักษณะการลุกไหม้ ปริมาณของสารอันตรายที่มีอยู่สูงสุด ชนิดของสารดับเพลิงและปริมาณที่ต้องใช้ เพื่อประกอบการวางแผน การตรวจตรา ควรมีการกำหนดบุคคล พื้นที่ที่รับผิดชอบ หัวข้อและจุดที่ต้องตรวจ ระยะเวลา ความถี่ ผู้ตรวจสอบรายงาน การส่งรายงานผล การแจ้งข้อบกพร่องในการตรวจตราที่ชัดเจนตัวอย่างของหัวข้อที่ควรตรวจตรา เช่น

- จุดที่เสี่ยงต่อการเกิดเหตุเพลิงไหม้
- การใช้ และการเก็บวัตถุไวไฟ
- ของเสียดัดไฟง่าย
- เชื้อเพลิง
- แหล่งความร้อนต่าง ๆ
- อุปกรณ์ดับเพลิง
- ทางหนีไฟ

๒. แผนการอบรม

โรงเรียนจัดให้มีการอบรมให้ความรู้กับนักเรียน และบุคลากร ทั้งในเชิงป้องกันและการปฏิบัติเมื่อเกิดเหตุ ซึ่งการเกิดอัคคีภัยภายในสถานศึกษา ย่อมนำมาซึ่งความสูญเสียต่อธุรกิจการค้าทั้งทางตรงและทางอ้อม ไม่ว่าจะเป็นทรัพย์สินเสียหาย การผลิต การบริการหยุดชะงัก เสียโอกาสการขาย หรืออาจถึงขั้นมีผู้ที่ได้รับบาดเจ็บหรือเสียชีวิตดังนั้นในการป้องกันและลดความเสี่ยงด้านการเกิดอัคคีภัย ดังนั้นจึงจำเป็นต้องจัดให้มีแผนการอบรม โดยกำหนดผู้รับผิดชอบ ระยะเวลาดำเนินการ และงบประมาณให้ชัดเจน

หลักสูตรแผนการอบรม

- การจัดฝึกอบรมการดับเพลิงขั้นต้นให้กับพนักงาน
- การฝึกซ้อมดับเพลิงและฝึกซ้อมอพยพหนีไฟ
- การปฐมพยาบาล
- การผายปอดและนวดหัวใจ

๓. แผนการรณรงค์ป้องกันอัคคีภัย

๓.๑ มาตรการป้องกันและระงับอัคคีภัยโรงเรียนชัยบาดาลวิทยา

โรงเรียนชัยบาดาลวิทยา ได้จัดทำมาตรการและระงับเหตุอัคคีภัยโรงเรียนชัยบาดาลวิทยา ประชาสัมพันธ์ให้นักเรียนและบุคลากรทราบเพื่อเป็นแนวทางการป้องกันและระงับเหตุอัคคีภัยภายในสถานศึกษา

วัตถุประสงค์

๑. เพื่อเป็นการป้องกันการสูญเสียทั้งชีวิตและทรัพย์สินจากอัคคีภัย
๒. เพื่อสร้างความมั่นใจในเรื่องความปลอดภัยต่อบุคลากรและผู้ใช้บริการกรณีเกิดเหตุเพลิงไหม้
๓. เพื่อลดอัตราการเสี่ยงต่อการเกิดเหตุอัคคีภัย
๔. เพื่อสร้างทัศนคติที่ดีต่อบุคลากรและผู้ใช้บริการในสถานศึกษา
๕. เพื่อให้ชีวิตและทรัพย์สินทั้งหมดในสถานศึกษามีความปลอดภัยจากอัคคีภัย

มาตรการการป้องกันและระงับอัคคีภัย

กำหนดมาตรการการป้องกันและระงับอัคคีภัย ดังนี้

๑. จัดให้มีระเบียบป้องกันและระงับอัคคีภัย ทั้งด้านการจัดอุปกรณ์ดับเพลิง การเก็บรักษาวัสดุไวไฟและวัสดุระเบิด การกำจัดของเสียที่ติดไฟง่าย การป้องกันฟ้าผ่า การติดตั้งระบบสัญญาณแจ้งเหตุเพลิงไหม้ การจัดทำทางหนีไฟ รวมถึงการก่อสร้างอาคารที่มีระบบป้องกันอัคคีภัย

๒. จัดให้มีแผนป้องกันและระงับอัคคีภัย ทั้งในด้านการตรวจตรา การอบรม การรณรงค์ป้องกันอัคคีภัย การดับเพลิง การอพยพหนีไฟ การบรรเทาทุกข์ และการปฏิรูประบบหนีไฟเมื่อเกิดอัคคีภัยขึ้นแล้ว

๓. จัดให้มีช่องทางผ่านสู่ทางออกตามมาตรฐานที่กฎหมายกำหนด

๔. สำหรับบริเวณที่มีเครื่องจักรติดตั้งอยู่ หรือมีกองวัสดุสิ่งของ หรือผนัง หรือสิ่งอื่นนั้นต้องจัดให้มีช่องทางผ่านสู่ทางออก ซึ่งมีความกว้างตามมาตรฐานกฎหมายกำหนด

๕. จัดให้มีทางออกทุกส่วนงาน อย่างน้อยสองทางที่สามารถอพยพบุคลากรและผู้ใช้บริการทั้งหมดออกจากบริเวณที่ทำงาน โดยออกสู่ทางออกสุดท้ายได้ภายในเวลาไม่เกินห้านาทีอย่างปลอดภัย
๖. ทางออกสุดท้าย ซึ่งเป็นทางที่ไปสู่บริเวณที่ปลอดภัย เช่น ถนน สนาม ฯลฯ
๗. ประตูที่ใช้ในเส้นทางหนีไฟได้ติดตั้งในจุดที่เห็นชัดเจนโดยไม่มีสิ่งกีดขวาง
๘. ประตูที่ใช้ในเส้นทางหนีไฟเป็นชนิดที่เปิดเข้า ออกได้ทั้งนี้ชนิดหนึ่งด้านและสองด้าน
๙. ประตูที่ใช้ในเส้นทางหนีไฟเป็นประตูที่เปิดออกภายนอก โดยไม่มีการผูกปิดหรือล่ามโซ่ในขณะปฏิบัติงาน
๑๐. จัดวัตถุที่เมื่อรวมกันแล้วจะเกิดการลุกไหม้ โดยแยกเก็บมิให้มีการปะปนกัน
๑๑. จัดให้มีเส้นทางหนีไฟที่ปราศจากจุดที่บุคลากรและผู้ใช้บริการทำงาน ในแต่ละหน่วยงานไปสู่สถานที่ปลอดภัย
๑๒. จัดให้มีอุปกรณ์ดับเพลิงแบบมือถือ และระบบน้ำดับเพลิงพร้อมอุปกรณ์ประกอบ
๑๓. จัดเตรียมน้ำสำรองไว้ใช้ในการดับเพลิง
๑๔. ข้อต่อสายส่งน้ำดับเพลิงเข้าอาคาร และภายในอาคารเป็นแบบเดียวกัน หรือขนาดเท่ากันกับที่ใช้ในหน่วยดับเพลิงของทางราชการ
๑๕. สายส่งน้ำดับเพลิงมีความยาว หรือต่อกันได้ความยาวที่เพียงพอจะควบคุมบริเวณที่เกิดเพลิงได้
๑๖. ระบบการส่งน้ำ ที่เก็บกักน้ำ ป้อนน้ำ และการติดตั้ง ได้รับการตรวจสอบและรับรองจากวิศวกรโยธา และมีการป้องกันไม่ให้เกิดความเสียหายเมื่อเกิดเพลิงไหม้
๑๗. จัดให้มีเครื่องดับเพลิงแบบมือถือที่ใช้สารเคมีเพลิงชนิดคาร์บอนไดออกไซด์
๑๘. มีการซ่อมบำรุง และตรวจตราให้มีสารเคมีที่ใช้ในการดับเพลิงตามปริมาตรที่กำหนดตามชนิดของเครื่องดับเพลิงแบบมือถือ
๑๙. จัดให้มีการตรวจสอบสภาพของเครื่องดับเพลิงไม่น้อยกว่าหกเดือนต่อหนึ่งครั้ง
๒๐. จัดให้มีการตรวจสอบการติดตั้งให้อยู่ในสภาพที่ต้อยอยู่เสมอ
๒๑. จัดติดตั้งอุปกรณ์ดับเพลิงในที่เห็นได้ชัดเจน และสามารถหยิบใช้งานได้สะดวกโดยไม่มีสิ่งกีดขวาง
๒๒. ให้มีการดูแลรักษาอุปกรณ์ดับเพลิง และการตรวจสอบให้อยู่ในสภาพที่ใช้งานได้ต้อยอย่างน้อยเดือนละหนึ่งครั้ง หรือตามระยะเวลาที่ผู้ผลิตอุปกรณ์นั้นกำหนด
๒๓. จัดให้บุคลากรและผู้ใช้บริการเข้ารับการฝึกอบรมการดับเพลิงขั้นต้นจากหน่วยงานที่ทางราชการกำหนดหรือยอมรับ
๒๔. จัดให้บุคลากรและผู้ใช้บริการที่ทำหน้าที่ดับเพลิงโดยเฉพาะอยู่ตลอดเวลาที่มีการทำงาน
๒๕. จัดให้มีอุปกรณ์ป้องกันอันตรายส่วนบุคคลที่ใช้ในการดับเพลิง และการฝึกซ้อมดับเพลิงโดยเฉพาะ เช่น เสื้อผ้า รองเท้า ถุงมือ หมวก หน้ากากป้องกันความร้อนหรือควันพิษ เป็นต้น ไว้เพื่อให้บุคลากรและผู้ใช้บริการใช้งานการดับเพลิง
๒๖. ป้องกันอัคคีภัยที่เกิดจากการแผ่รังสี การนำหรือการพาความร้อนจากแหล่งกำเนิดความร้อนสูงไปสู่วัสดุที่ติดไฟง่าย เช่น จัดทำฉนวนหุ้มหรือปิดกั้น

๒๗. การป้องกันอัคคีภัยจากการทำงานที่เกิดการเสียดสีเสียดทานของเครื่องจักรเครื่องมือที่เกิดประกายไฟหรือความร้อนสูงที่อาจทำให้เกิดการลุกไหม้ เช่น การซ่อมบำรุง หรือหยุดพักการใช้งาน

๒๘. มีการจัดแยกเก็บวัตถุไวไฟ หรือวัตถุระเบิดรวมตลอดถึงวัตถุที่เมื่ออยู่รวมกันแล้วจะเกิดปฏิกิริยาหรือการหมักหมมทำให้กลายเป็นวัตถุไวไฟ หรือ วัตถุระเบิดมิให้ปะปนกัน และเก็บในท้องที่มีผนังทนไฟ และประตูทนไฟที่ปิดได้เอง และปิดกุญแจทุกครั้งเมื่อไม่มีการปฏิบัติงานในห้องนี้แล้ว

๒๙. วัตถุที่ไวต่อการทำปฏิกิริยาแล้วเกิดการลุกได้นั้น ได้มีการจัดแยกเก็บไว้ต่างหาก โดยอยู่ห่างจากอาคารและวัตถุติดไฟในระยะที่ปลอดภัย

๓๐. ควบคุมมิให้เกิดการรั่วไหลหรือการระเหยของวัตถุไวไฟ หรือวัตถุระเบิดที่จะเป็นสาเหตุให้เกิดการติดไฟ

๓๑. มีการจัดทำป้าย “ห้ามสูบบุหรี่” บริเวณห้องเก็บวัตถุไวไฟ

๓๒. จัดให้มีสายล่อฟ้า เพื่อป้องกันอันตรายจากฟ้าผ่า

๓๓. จัดให้มีระบบสัญญาณแจ้งเหตุเพลิงไหม้ชนิดเปล่งเสียง ให้บุคลากรและผู้ใช้บริการที่ทำงานอยู่ในอาคารได้ยินทั่วถึง

๓๔. มีการทดสอบประสิทธิภาพในการทำงานของระบบสัญญาณแจ้งเหตุเพลิงไหม้อย่างน้อยเดือนละหนึ่งครั้ง

๓๕. จัดให้มีกลุ่มบุคลากรและผู้ใช้บริการเพื่อทำหน้าที่เกี่ยวกับการป้องกันและระงับอัคคีภัย และมีผู้อำนวยการป้องกันและระงับอัคคีภัยเป็นผู้อำนวยการในการดำเนินงานทั้งระบบประจำอยู่ตลอดเวลา

๓๖. จัดให้ผู้มีหน้าที่เกี่ยวกับการป้องกันและระงับอัคคีภัยเข้ารับการฝึกอบรมเกี่ยวกับการป้องกันและระงับอัคคีภัย การใช้อุปกรณ์ต่างๆ ในการดับเพลิง การปฐมพยาบาล และการช่วยเหลือกรณีฉุกเฉิน

๓๗. จัดให้มีการฝึกซ้อมอพยพบุคลากรและผู้ใช้บริการออกจากอาคารไปตามเส้นทางหนีไฟ

๓๘. จัดให้มีการฝึกซ้อมดับเพลิง และฝึกซ้อมหนีไฟอย่างน้อยปีละหนึ่งครั้ง

๓.๒ แผนป้องกันอัคคีภัย

อุบัติเหตุต่างๆ สามารถเกิดขึ้นได้ตลอดเวลา โดยที่บางครั้งเราอาจไม่ทันรู้ตัวซึ่งอาจเกิดจากธรรมชาติหรือเกิดจากการกระทำที่มีมูลเหตุจากความประมาท ดังในกรณีของอัคคีภัยนั้นสามารถเกิดขึ้นได้ตลอดเวลา และหากไม่ได้รับการดูแล ตรวจจับเอาใจใส่ให้ความสำคัญ

ดังนั้น เพื่อให้เกิดความปลอดภัยขึ้นทั้งชีวิตและทรัพย์สินทั้งหมดที่มีอยู่ จึงควรจัดทำแผนป้องกันอัคคีภัยขึ้นหน้าที่ของผู้รับผิดชอบในศูนย์บรรณสารและสื่อการศึกษาในการป้องกันอัคคีภัย

๑. ฝ่ายบริหาร

๒. บุคลากร

๓. เจ้าหน้าที่ความปลอดภัย

๑. ฝ่ายบริหาร

๑.๑ การจัดผังอาคาร ระบบ และเทคโนโลยีใหม่ๆ ให้คำนึงถึงการเกิดอัคคีภัย

๑.๒ กำหนดพื้นที่ ควบคุมกระบวนการผลิต เครื่องมือ เครื่องจักรที่อาจเกิดอัคคีภัย

๑.๓ กำหนดมาตรฐานการปฏิบัติงานให้ปลอดภัยจากอัคคีภัย

๑.๔ ควบคุมการใช้ไฟ การก่อเกิดไฟ เปลวไฟ ประกายไฟ ไฟฟ้า ความร้อนไฟฟ้าสถิตย์ หรือวิธีการทำงานอื่นใดที่ทำให้เกิดอัคคีภัย

๑.๕ มอบหมายให้มีคณะกรรมการความปลอดภัยและเจ้าหน้าที่ความปลอดภัยกำหนดแผน และการดำเนินการป้องกันและระงับอัคคีภัย เช่น การฝึกอบรม การตรวจสอบ และการปรับปรุงของงาน เป็นต้น

๑.๖ ติดตามตรวจสอบกิจกรรมต่างๆ ที่เกี่ยวกับการป้องกันอัคคีภัย

๑.๗ วางแผนระยะยาวเกี่ยวกับการป้องกันอัคคีภัย เช่น ในเรื่องการติดตั้งระบบตรวจสอบสารไวไฟ หรือควันไฟ ระบบสัญญาณเตือนภัย ระบบดับเพลิงอัตโนมัติในจุดที่มีสารไวไฟหรือสารติดไฟได้ง่าย

๑.๘ กำหนดระเบียบและควบคุมผู้รับเหมาหรือบุคคลภายนอกที่ปฏิบัติงานเกี่ยวกับการก่อเกิดไฟต่างๆ

๒. หน้าที่ของบุคลากรเกี่ยวกับการป้องกันอัคคีภัย

๒.๑ บุคลากรและผู้ให้บริการทุกคนต้องปฏิบัติตามกฎแห่งความปลอดภัยในการทำงานดังนี้

๑) ห้ามก่อไฟในบริเวณที่หวงห้ามหรือในบริเวณโรงงานก่อนได้รับอนุญาตจากผู้มีหน้าที่รับผิดชอบ

๒) ห้ามสูบบุหรี่ในบริเวณที่มีป้าย “อันตรายจากสารไวไฟหรือวัตถุระเบิด” หรือ “บริเวณที่ห้ามสูบบุหรี่” นอกจากสถานที่จัดไว้เท่านั้น

๓) ห้ามทำการซ่อมแซมเครื่องจักรเครื่องมือในบริเวณที่มีสารไวไฟหรือวัสดุติดไฟได้ง่ายโดยพลการ ก่อนที่ช่างซ่อมและเจ้าหน้าที่ความปลอดภัยจะร่วมกันจัดทำใบแจ้งซ่อมตามขั้นตอนและวิธีการที่กำหนด

๒.๒ การควบคุมพื้นที่ที่มีสารไวไฟหรือวัสดุติดไฟได้ง่าย

การนำไฟมาใช้หรือก่อให้เกิดไฟในพื้นที่ใดๆ ต้องห่างจากบริเวณที่มีสารไวไฟหรือวัสดุติดไฟได้ง่ายอย่างน้อยในรัศมี ๑๐ เมตร กรณีที่ไม่อาจทำให้ต้องทำการป้องกันสารไวไฟหรือวัสดุติดไฟได้ง่ายอย่างปลอดภัยภายใต้การควบคุมของเจ้าหน้าที่ความปลอดภัย

๒.๓ การป้องกันสถานที่ทำงานและวิธีการที่เสี่ยงไฟ

๑) การป้องกันการรั่วไหลของเชื้อเพลิงและสารไวไฟต่าง ๆ

- บุคลากรและผู้ให้บริการที่พบเห็นภาชนะที่ใส่สารไวไฟหรือเชื้อเพลิงต่าง ๆ อยู่ในสภาพที่ชำรุดหรือ อาจเกิดการรั่วไหล ให้รีบรายงานผู้มีหน้าที่รับผิดชอบและกรณีที่พบว่าการรั่วไหลนั้นอาจก่อให้เกิดอันตรายร้ายแรงหากไม่แก้ไขให้รีบทำการแก้ไขและ/หรือรายงานผู้มีหน้าที่รับผิดชอบแก้ไขทันที

๒) การกำจัดขยะหรือเศษวัสดุที่ติดไฟได้ง่าย

- ขยะหรือเศษวัสดุที่ติดไฟได้ง่าย บุคลากรและผู้ให้บริการจะต้องเก็บรวบรวมไว้ในภาชนะที่ไม่ติดไฟได้ง่ายและห้ามนำออกจากบริเวณที่ทำงานไปเก็บไว้ในสถานที่ปลอดภัยอย่างน้อยวันละ ๑ ครั้งต่อกะ

๓) เสื้อผ้าที่เปียกเปื้อนด้วยสารไวไฟ

- เสื้อผ้าที่เปียกเปื้อนด้วยสารไวไฟ บุคลากรและผู้ให้บริการจะต้องเปลี่ยนเสื้อผ้านั้นทันที

๔) การป้องกันอัคคีภัยจากยานพาหนะ

- บุคลากรและผู้ให้บริการที่ใช้ยานพาหนะขนถ่ายสิ่งของในบริเวณที่มีสารไวไฟ ถึงแก่จะต้องระมัดระวังการชน การกระแทก หรือการก่อให้เกิดอัคคีภัย

๕) การป้องกันอันตรายจากไฟฟ้า

- สายไฟ หลอดไฟ สวิตช์มอเตอร์ไฟฟ้า พัดลม เครื่องมือเครื่องจักรที่ใช้ไฟฟ้าที่มี หรือใช้อยู่ในบริเวณสารไวไฟหรือวัสดุติดไฟได้ง่าย จะต้องตรวจตราเป็นประจำ ในเรื่องสภาพที่ชำรุดการต่อไฟ ปลั๊กไฟ การต่อสายดิน หรือกรณีอื่นใดที่อาจเป็น สาเหตุของอัคคีภัย

๖) การป้องกันการระเบิดของหม้อไอน้ำ

- ก. ก่อนติดไฟให้ตรวจดูระดับน้ำ
- ข. ให้ระบายลมภายในเตาเพื่อไล่แก๊สที่ตกค้างในหม้อไอน้ำออกทุกครั้งก่อนติดไฟ
- ค. ลี้นิรภัย จะต้องทดสอบเป็นประจำอย่างน้อย ๑ ครั้งต่อเดือน และถ้าเกิดการรั่วของลีนิรภัย ห้ามใช้วิธีเพิ่มน้ำหนักหรือตั้งลีนิรภัยให้แข็งขึ้น
- ง. ถ้าถังหม้อไอน้ำรั่ว ให้หยุดใช้งานทันทีและรายงานให้มีการแก้ไขโดยเร็ว
- จ. ให้ตรวจสอบเกจวัดความดันและห้ามใช้ความดันเกินกว่าที่กำหนด
- ฉ. ถังน้ำแห้งต่ำกว่าระดับของหลอดแก้วให้รีดดับไฟ ห้ามสูบน้ำเข้าหม้อไอน้ำอย่างเด็ดขาดแต่ปล่อยให้เย็นลง

ข. ให้ตรวจสอบความปลอดภัยของหม้อไอน้ำอย่างน้อยปีละครั้ง

๗) การเคลื่อนย้ายขนส่งสารไวไฟโดยบุคลากร

- ก. การเคลื่อนย้ายขนส่งสารไวไฟห้ามผ่านหรือให้หลีกเลี่ยงเส้นทางที่มีการทำงานแล้วเกิดประกายไฟ เปลวไฟ ท่อร้อย สะเก็ดโลหะ ฯลฯ
- ข. การขนส่งสารไวไฟให้ระมัดระวังการตกหรือหกเรียรดบนพื้นที่ทำงาน
- ค. ให้ใช้วิธีการขน - ยกที่ปลอดภัย
- ง. ภาชนะที่บรรจุสารไวไฟที่ไม่จำเป็นต้องเปิดฝาให้ปิดฝาให้มิดชิด
- จ. ให้ระมัดระวังการเรียงตั้งที่อาจเกิดการตกหล่นหรือล้มลงมาได้

๓. หน้าที่ของเจ้าหน้าที่ความปลอดภัย

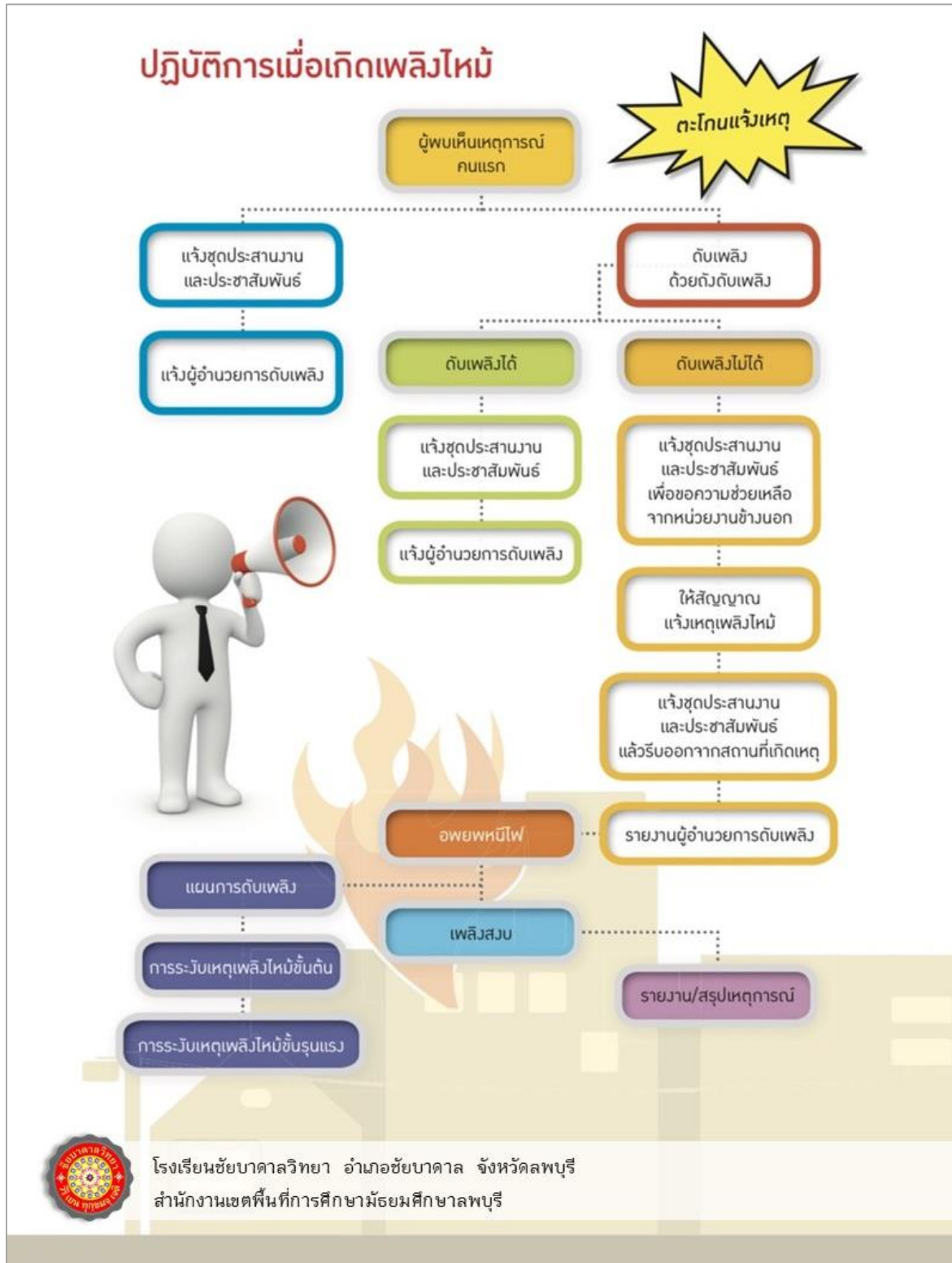
- ๓.๑ กำหนดเขตพื้นที่เสี่ยงต่อการเกิดเพลิงไหม้
- ๓.๒ ตรวจสอบสถานที่ล่อแหลมต่อการเกิดอัคคีภัยเป็นประจำ
- ๓.๓ กำหนดรายละเอียดของแผนป้องกันและระงับอัคคีภัย ตลอดจนจัดให้มีการอบรมและฝึกปฏิบัติเป็นระยะๆ

๓.๔ จัดหา ซ่อมบำรุง และตรวจสอบเครื่องดับเพลิงและอุปกรณ์ดับเพลิงให้อยู่ในสภาพที่พร้อมต่อการใช้งานได้ตลอดเวลา

๓.๕ ควบคุมการทำงานของผู้รับเหมาหรือบุคคลภายนอกในเรื่องที่เกี่ยวกับอัคคีภัย

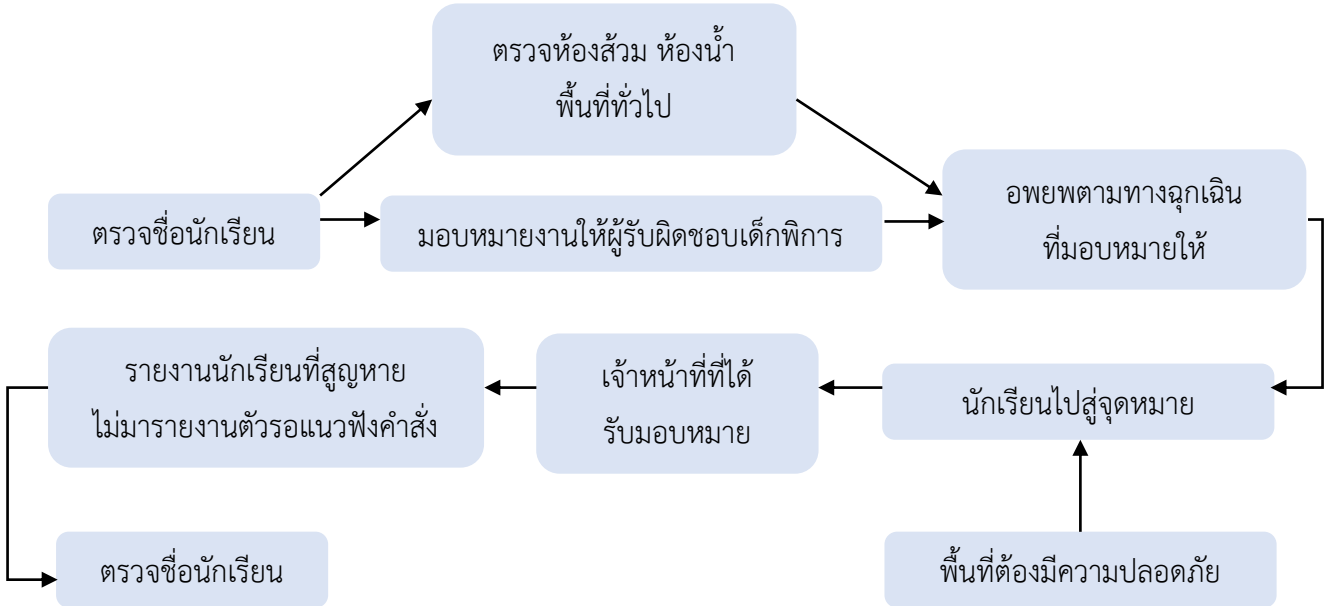
๓.๗ เมื่อพบเห็นสิ่งทีอาจก่อให้เกิดเพลิงไหม้ได้ ให้รีบรายงานต่อผู้ที่เกี่ยวข้อง

แผนการดับเพลิงขณะเกิดเพลิงไหม้

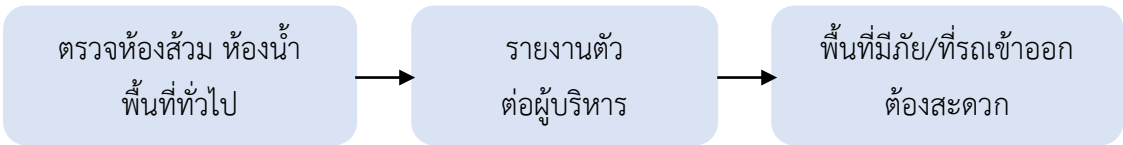


แผนการอพยพหนีไฟ

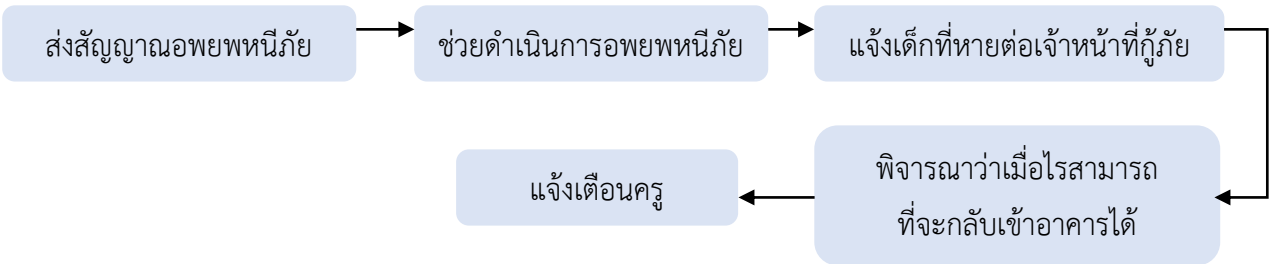
เจ้าหน้าที่ รับมอบหมาย/ครูประจำชั้น



เจ้าหน้าที่อื่นๆ ที่ไม่มีหน้าที่หลัก



ครู อาจารย์



แผนดำเนินการหลังเหตุเพลิงไหม้สงบลงแล้ว

การปฏิบัติภายหลังเกิดอัคคีภัยเป็นการดำเนินการมาตรการต่างๆ เพื่อฟื้นฟูสภาพสิ่งที่ถูกทำลายหรือได้รับความเสียหายจากการเกิดอัคคีภัยได้รับการช่วยเหลือ แก้ไขให้กับคืนสู่สภาพเดิมหรือดีกว่าเดิม รวมทั้งให้ผู้ประสบภัยสามารถดำรงชีวิตตามสภาพปกติได้โดยเร็ว โดยดำเนินการตามแผนบรรเทาทุกข์และแผนการฟื้นฟูบูรณะ ดังนี้

๑. แผนการบรรเทาทุกข์

- ๑) ประสานงานหน่วยงานอื่นที่เกี่ยวข้อง เช่น โรงพยาบาล
- ๒) สำรวจ ประเมินความเสียหายผลการปฏิบัติงานและรายงานสถานการณ์เพลิงไหม้
- ๓) การรายงานตัวของเจ้าหน้าที่ทุกฝ่าย และกำหนดจุดนัดพบและจุดรวมพลของบุคลากร
- ๔) การค้นหาและช่วยเหลือชีวิตผู้ประสบภัย
- ๕) การเคลื่อนย้ายผู้ประสบภัยจากจุดเกิดเหตุไปยังศูนย์อำนวยการเฉพาะกิจ

๒. แผนการฟื้นฟูบูรณะ

- ๑) ให้ความช่วยเหลือและปฏิบัติฟื้นฟูบูรณะขั้นต้น โดยการจัดตั้ง “หน่วยบรรเทาทุกข์” ร่วมกับ “หน่วยระงับภัย”
 - ๒) ปฐมพยาบาลผู้บาดเจ็บและผู้ป่วยจากเหตุเพลิงไหม้ และดำเนินการส่งต่ออย่างถูกต้อง
 - ๓) ขนย้ายผู้ประสบภัยและทรัพย์สินไปยังที่ปลอดภัย
 - ๔) สำรวจความเสียหายและความต้องการด้านต่างๆ
 - ๕) ปฏิบัติการประชาสัมพันธ์เพื่อเสริมสร้างขวัญและกำลังใจเจ้าหน้าที่ให้กลับคืนสู่สภาพปกติโดยเร็ว
 - ๖) ปรับปรุงซ่อมแซมแก้ไขความเสียหายให้กลับคืนสู่สภาพปกติ
 - ๗) รักษาความสงบเรียบร้อยของพื้นที่เกิดเหตุ

๓. รายงานเหตุการณ์

- ๑) กรณีเกิดเหตุเพลิงไหม้ในเวลาราชการ

ให้ผู้อำนวยการโรงเรียนซึ่งอยู่ ณ สถานที่เกิดเพลิงไหม้ แจ้งเหตุการณ์การเกิดเพลิงไหม้ไปยังสำนักงานเขตพื้นที่การศึกษามัธยมศึกษาลพบุรี

- ๒) กรณีเกิดเหตุเพลิงไหม้นอกเวลาราชการ

ให้หัวหน้ารักษาความปลอดภัยรายงานเหตุการณ์การเกิดเพลิงไหม้ต่อผู้อำนวยการโรงเรียน เพื่อรายงานสำนักงานเขตพื้นที่การศึกษามัธยมศึกษาลพบุรีต่อไป

- ๓) การรายงานเหตุเพลิงไหม้ให้ถือปฏิบัติดังนี้

๓.๑ การรายงานครั้งแรก ให้กระทำทันทีเมื่อทราบว่ามีเหตุการณ์เกิดเพลิงไหม้ขึ้น โดยรายงานโดยย่อทางโทรศัพท์

๓.๒ การรายงานครั้งต่อไป ให้กระทำเมื่อเหตุการณ์เพลิงไหม้ได้สงบลงเป็นปกติ โดยรายงานเป็นหนังสือราชการโดยเร็วที่สุด

หน้าที่ของผู้ปฏิบัติงานตามโครงสร้างหน่วยงานป้องกันระงับอัคคีภัยเมื่อเกิดเหตุเพลิงไหม้ขั้นรุนแรง (ถ้ามี)

ผู้ปฏิบัติงาน	หน้าที่รับผิดชอบ
<p>ฝ่ายสื่อสารและประสานงาน</p> <p>หน่วยจัดหาและสนับสนุนในการดับเพลิง</p> <p>- ผู้ประสานงาน</p> <p>- ยามรักษาการณ์</p>	<p>ให้ปฏิบัติดังนี้</p> <ol style="list-style-type: none"> ๑. คอยช่วยเหลือประสานงานระหว่างบุคคลที่เกี่ยวข้อง ๒. รับคำสั่งจากผู้อำนวยการดับเพลิงและติดต่อผ่านศูนย์รวมข่าว ๓. สั่งการแทนผู้อำนวยการดับเพลิง ถ้าได้รับมอบหมายหน่วยจัดหาและสนับสนุนในการดับเพลิง <p>ให้เจ้าหน้าที่ความปลอดภัยคอยช่วยเหลือดังนี้</p> <ol style="list-style-type: none"> ๑. คอยช่วยเหลือประสานงานระหว่างผู้อำนวยการดับเพลิงยามรักษาการณ์ และผู้เกี่ยวข้อง ๒. คอยรับ-ส่งคำสั่งจากผู้อำนวยการดับเพลิงในการติดต่อศูนย์ข่าว ๓. สั่งการแทนผู้อำนวยการดับเพลิง ในกรณีที่ผู้อำนวยการดับเพลิง มอบหมาย <ol style="list-style-type: none"> ๑. ให้รีบไปยังจุดเกิดเหตุ คอยรับคำสั่งจากผู้อำนวยการดับเพลิง และหัวหน้าฝ่ายประสานงาน ๒. ป้องกันมิให้บุคคลภายนอกที่ไม่มีหน้าที่เกี่ยวข้องเข้าก่อนได้รับอนุญาต ๓. ควบคุมป้องกันทรัพย์สินที่ฝ่ายเคลื่อนย้ายนำมาเก็บไว้หัวหน้าฝ่ายปฏิบัติการให้ถือปฏิบัติดังนี้
<p>ฝ่ายเคลื่อนย้ายภายใน - ภายนอก</p>	<ol style="list-style-type: none"> ๑. ให้รับผิดชอบในการกำหนดจุดปลอดภัยอัคคีภัยในการเก็บวัสดุครุภัณฑ์ ๒. อำนวยความสะดวกในการเคลื่อนย้ายขนส่งวัสดุครุภัณฑ์ ๓. จัดยานพาหนะและอุปกรณ์ขนย้าย
<p>ฝ่ายส่งเสริมปฏิบัติการ</p> <p>- หน่วยติดต่อดับเพลิงจากพื้นที่อื่น</p>	<p>ให้ปฏิบัติดังนี้</p> <ol style="list-style-type: none"> ๑. ให้แจ้งสัญญาณ SAFETY ORDER SYSTEM (SOS) ๒. พนักงานที่ทราบเหตุเพลิงไหม้และต้องการเข้ามาช่วยเหลือดับเพลิง ให้รายงานตัวต่อผู้อำนวยการดับเพลิงเพื่อทำการแบ่งเป็นชุดช่วยเหลือส่งเสริมการปฏิบัติงาน ๓. สำหรับการเกิดอัคคีภัยในบริเวณเครื่องจักร ชุดดับเพลิงควรมาจากชุดดับเพลิงในสถานที่นั้น ผู้ที่มาช่วยเหลือควรช่วยเหลือในการลำเลียงอุปกรณ์ดับเพลิง ๔. คอยคำสั่งจากผู้อำนวยการดับเพลิง ให้คอยอยู่บริเวณที่เกิดเพลิงไหม้ให้ปฏิบัติดังนี้

ผู้ปฏิบัติงาน	หน้าที่รับผิดชอบ
<p>- หน่วยเดินเครื่องสูบน้ำฉุกเฉิน</p> <p><u>ศูนย์รวมข่าว / สื่อสาร</u></p>	<p>๑. ให้เดินเครื่องสูบน้ำดับเพลิงทันทีที่ได้รับแจ้งเหตุเพลิงไหม้</p> <p>๒. ทำการควบคุมดูแลเครื่องสูบน้ำดับเพลิงขณะที่เกิดเพลิงไหม้</p> <p>๓. ในเวลาปกติให้ตรวจสอบเครื่องมือ อุปกรณ์ใช้งานตามรายการตรวจเช็ค</p> <p>ให้ปฏิบัติดังนี้</p> <p>๑. เมื่อทราบข่าวเกิดเพลิงไหม้จะต้องทำการตรวจสอบข่าว</p> <p>๒. แจ้งเหตุเพลิงไหม้</p> <p>๓. ติดตามข่าว แจ้งข่าวเป็นระยะ</p> <p>๔. ติดต่อขอความช่วยเหลือ (ถ้ามีการสื่อสาร)</p> <p>๕. แจ้งข่าวอีกครั้งเมื่อเพลิงสงบ</p>

เอกสารประชาสัมพันธ์



ปฏิบัติการเมื่อเกิดอัคคีภัย

เมื่อเกิดเหตุอัคคีภัยขึ้น **ผู้พบเห็นเหตุการณ์คนแรก**ต้องตะโกนแจ้งเหตุ และดำเนินการดับไฟด้วยถังดับเพลิงที่อยู่ใกล้เคียง

หากผู้พบเห็นเหตุการณ์คนแรกเป็นนักเรียน ให้รีบไปแจ้งครูที่อยู่ใกล้ที่สุด หรือโทรศัพท์ติดต่อไปยังหมายเลขตามผังโทรศัพท์ที่จัดทำขึ้น ยกเว้นกรณีไฟไม่รุนแรง นักเรียนสามารถดับเองได้ และให้รายงานต่อครูทันทีที่ดับไฟเรียบร้อยแล้ว

หลังจากนั้น ถ้าผู้พบเห็นเหตุการณ์คนแรกสามารถดับเพลิงด้วยถังดับเพลิงมือถือได้ ให้แจ้งไปยัง **ชุดประสานงานและประชาสัมพันธ์** เพื่อที่**ชุดประสานงานและประชาสัมพันธ์**จะได้แจ้งผลของการระงับอัคคีภัยไปยัง**ผู้อำนวยการดับเพลิง**

แต่ในกรณีที่ดับเพลิงด้วยถังดับเพลิงมือถือไม่ได้ ให้ผู้พบเห็นเหตุการณ์คนแรกแจ้งไปยัง**ชุดประสานงานและประชาสัมพันธ์** เพื่อดำเนินการติดต่อขอความช่วยเหลือจากหน่วยงานภายนอก พร้อมประกาศแจ้งสถานการณ์ให้ทุกคนในโรงเรียนรู้เป็นระยะๆ และให้ผู้พบเห็นเหตุการณ์คนแรกไปเปิดสัญญาณแจ้งเหตุเพลิงไหม้ที่อยู่ใกล้ที่สุด พร้อมรายงานสถานการณ์ไปยัง**ชุดประสานงานและประชาสัมพันธ์** เพื่อจะได้รายงานไปยัง**ผู้อำนวยการดับเพลิง** แล้วรีบออกจากสถานที่เกิดเหตุทันที



โรงเรียนชัยบาดาลวิทยา อำเภอชัยบาดาล จังหวัดลพบุรี
สำนักงานเขตพื้นที่การศึกษามัธยมศึกษาลพบุรี



ทันทีที่ **ผู้อำนวยการดับเพลิง** ได้รับแจ้งเหตุจากผู้พบเห็นเหตุการณ์คนแรก ให้ดำเนินการสั่งการให้ **ชุดอพยพ** ทำการอพยพเคลื่อนย้ายนักเรียน บุคลากร และทรัพย์สินมีค่าออกจากสถานที่เกิดเหตุทันที และสั่งการให้ **ชุดปฏิบัติการดับเพลิง** เข้าควบคุมสถานการณ์และทำการระงับเหตุเพลิงไหม้ในขั้นต้น ส่วน **ชุดอพยพ** ก็ทำหน้าที่พานักเรียนและบุคลากรคนอื่นๆ ในโรงเรียนออกไปยังจุดรวมพลตามเส้นทางในแผนการอพยพที่วางไว้

เมื่อพนักงานดับเพลิงเดินทางมาถึงสถานที่เกิดเหตุ ให้ **ชุดรักษาความปลอดภัย** อำนวยความสะดวกให้เจ้าหน้าที่ ควบคุมบริเวณทางเข้า-ออก เพื่อให้รถดับเพลิงเข้ามาปฏิบัติการได้ พร้อมปิดกั้นไม่ให้ผู้ไม่มีส่วนเกี่ยวข้องเข้าไปในบริเวณที่เกิดเพลิงไหม้ เพื่อให้เจ้าหน้าที่และ **ชุดปฏิบัติการดับเพลิง** ได้ทำการระงับเหตุเพลิงไหม้ขั้นรุนแรง

ในขณะนั้น เมื่อ **ชุดอพยพ** นำทุกคนไปยังจุดรวมพลเรียบร้อยแล้ว ให้ตรวจนับจำนวนนักเรียนและบุคลากรว่าครบตามจำนวนหรือไม่ หากไม่ครบ

ให้ดำเนินการค้นหาผู้ติดค้างทันที โดยมี **ชุดปฐมพยาบาล** ติดตามไปให้การดูแลด้วย

โดย **ชุดปฐมพยาบาล** จะดำเนินการปฐมพยาบาลเบื้องต้นให้แก่ักเรียนและบุคลากรที่ได้รับบาดเจ็บ แล้วรีบนำส่งโรงพยาบาลที่อยู่ใกล้เคียง

หลังจากที่เพลิงสงบให้ **ชุดประสานงานและประชาสัมพันธ์** รายงานสรุปเหตุการณ์ไปยังผู้ปกครองของนักเรียนและประชาชนในชุมชนใกล้เคียงได้รับรู้ และผู้อำนวยการโรงเรียนรายงานสรุปสถานการณ์ให้ผู้อำนวยการเขตได้รับทราบ

และ **ชุดเยียวยาและฟื้นฟู** เข้าประเมินสถานการณ์และดำเนินการเยียวยาเบื้องต้นทันทีหลังเพลิงสงบ ระหว่างนี้ **ชุดประสานงานและประชาสัมพันธ์** ต้องรายงานความคืบหน้าให้คนในโรงเรียน ผู้ปกครองของนักเรียน และประชาชนในชุมชนใกล้เคียงได้รู้เป็นระยะๆ เพื่อมิให้เกิดความสับสนหรือตื่นตระหนกเกินกว่าเหตุ





โรงเรียนชัยบาดาลวิทยา อำเภอชัยบาดาล จังหวัดลพบุรี
สังกัด สำนักงานเขตพื้นที่การศึกษามัธยมศึกษา เขต ๕

เรื่อง ไฟฟ้าลัดวงจร

ผู้รับผิดชอบ ครูเวรประจำวัน และครูทุกท่าน

ตำแหน่ง

ลำดับที่	การดำเนินการ/จัดการ	ผู้ดำเนินการ	ระยะเวลาเมื่อเกิดเหตุ
๑	ครูผู้ประสบเหตุดำเนินการแจ้งเตือนเหตุไฟฟ้าช็อต หรือ รั่วให้งานอาคารสถานที่ทราบ	ครูผู้ประสบเหตุ	ดำเนินการทันที
๒	ให้ครูประสบเหตุกำหนดพื้นที่อันตรายห้ามเข้าใกล้	ครูผู้ประสบเหตุ	ดำเนินการทันที
๓	ประเมินความรุนแรงของไฟฟ้าช็อตหรือรั่ว ๓.๑ ถ้าสามารถซ่อมแซมเองได้ ให้ดำเนินการแก้ไขในทันที ๓.๒ ถ้าไม่สามารถดำเนินการซ่อมแซมเองได้ ๓.๒.๑ การไฟฟ้าอำเภอชัยบาดาล โทร ๐๓๖-๔๖๑๐๑๔ ๓.๒.๒ แจ้งรองผู้อำนวยการฝ่ายบริหารทั่วไป โทร ๐๙๒-๒๖๒๕๓๘๒ ๓.๒.๓ แจ้งผู้อำนวยการโรงเรียนชัยบาดาลวิทยา โทร ๐๘๑-๘๕๓๖๒๒๑	งานอาคารสถานที่	ดำเนินการทันที ภายใน ๑๕ นาที ภายใน ๑๕ นาที ภายใน ๑๕ นาที
๔	บันทึกเหตุการณ์ลงในสมุดบันทึกหมายเหตุ	ผู้อำนวยการโรงเรียน	๑ วัน
๕	ครูเวรประจำวันบันทึกเหตุในสมุดบันทึกครูเวรประจำวัน	ครูเวรประจำวัน	๑ วัน



โรงเรียนชัยบาดาลวิทยา อำเภอชัยบาดาล จังหวัดลพบุรี
สังกัด สำนักงานเขตพื้นที่การศึกษามัธยมศึกษา เขต ๕

เรื่อง เพลิงไหม้อาคารเรียน อาคารประกอบ

ผู้รับผิดชอบ ครูเวรประจำวัน และครูทุกท่าน

ตำแหน่ง -

ลำดับที่	การดำเนินการ/จัดการ	ผู้ดำเนินการ	ระยะเวลาเมื่อเกิดเหตุ
๑	ครูผู้ประสบเหตุให้สัญญาณแจ้งเตือนเหตุเพลิงไหม้ โดยการใช้เสียงตามสายประกาศเตือน	ครูผู้ประสบเหตุ	ดำเนินการทันที
๒	ให้ระดมพลไปในบริเวณสนามฟุตบอลเพื่อความปลอดภัย	ครูทุกท่าน	ดำเนินการทันที
๓	ประเมินความรุนแรงของเหตุเพลิงไหม้	ครูเวรประจำวัน	ดำเนินการทันที
	๓.๑ ถ้าสามารถดับเพลิงได้ด้วยอุปกรณ์ดับเพลิงของโรงเรียนให้ดำเนินการดับเพลิงในทันที ๓.๒ ถ้าไม่สามารถดับเพลิงได้ ให้แจ้ง ๓.๒.๑ สถานีตำรวจ โทร ๐๓๖-๔๖๑๓๓๘ ต่อ ๑๐๗,๑๐๘ ๐๓๖-๔๖๑๓๐๐ ๓.๒.๒ อบต.ชัยบาดาล โทร ๐๓๖-๗๙๐๒๕๐ ๓.๒.๓ แจ้งรองผู้อำนวยการฝ่ายบริหาร ทั่วไป โทร ๐๙๒-๒๖๒๕๓๘๒ ๓.๒.๔ แจ้งรองผู้อำนวยการโรงเรียน ชัยบาดาลวิทยา โทร ๐๘๑-๘๕๓๖๒๒๑		ดำเนินการทันที ดำเนินการทันที ภายใน ๑๕ นาที ภายใน ๑๕ นาที
๔	บันทึกเหตุการณ์ลงในสมุดบันทึกหมายเหตุ	ผู้อำนวยการโรงเรียน	๑ วัน
๕	ครูเวรประจำวันบันทึกเหตุในสมุดบันทึก ครูเวรประจำวัน	ครูเวรประจำวัน	๑ วัน
๖	ส่งหนังสือรายงานเหตุการณ์ต่อนายอำเภอ ชัยบาดาล	ผู้อำนวยการโรงเรียน	๑ วัน
๗	รายงานให้สำนักงานเขตพื้นที่การศึกษา มัธยมศึกษา เขต ๕ ทราบ	ผู้อำนวยการโรงเรียน	๑ วัน



โรงเรียนชัยบาดาลวิทยา อำเภอชัยบาดาล จังหวัดลพบุรี
สังกัด สำนักงานเขตพื้นที่การศึกษามัธยมศึกษา เขต ๕

เรื่อง แก๊สรั่ว

ผู้รับผิดชอบ -

ตำแหน่ง -

ลำดับที่	การดำเนินการ/จัดการ	ผู้ดำเนินการ	ระยะเวลาเมื่อเกิดเหตุ
๑	ครูผู้ประสบเหตุให้สัญญาณแจ้งเตือนแก๊สรั่ว โดยการ ใช้เสียงตามสายประกาศเตือน	ครูผู้ประสบเหตุ	ดำเนินการทันที
๒	ให้ระดมพลไปในบริเวณสนามฟุตบอลเพื่อความปลอดภัย	ครูทุกท่าน	ดำเนินการทันที
๓	ตรวจสอบนักเรียนโดยการเช็คชื่อนักเรียน ๓.๑ ถ้าสามารถระงับเหตุได้ให้ดำเนินการระงับเหตุ ในทันที ๓.๒ ถ้าไม่สามารถระงับเหตุได้ ให้แจ้ง ๓.๒.๑ สถานีตำรวจ โทร ๐๓๖-๔๖๑๓๓๘ ต่อ ๑๐๗,๑๐๘ ๐๓๖-๔๖๑๓๐๐ ๓.๒.๒ อบต.ชัยบาดาล (ขอรถดับเพลิง) โทร ๐๓๖-๗๙๐๒๕๐ (เทศบาล) โทร ๐๓๖-๔๖๑๗๕๘ (อบต.) ๓.๒.๓ แจ้งรองผู้อำนวยการฝ่ายบริหารทั่วไป โทร ๐๙๒-๒๖๒๕๓๘๒ ๓.๒.๔ แจ้งผู้อำนวยการโรงเรียนชัยบาดาลวิทยา โทร ๐๘๑-๘๕๓๖๒๒๑	ครูเวรประจำวัน	ดำเนินการทันที ดำเนินการทันที ดำเนินการทันที ภายใน ๑๕ นาที ภายใน ๑๕ นาที
๔	บันทึกเหตุการณ์ลงในสมุดบันทึกหมายเหตุ	ผู้อำนวยการโรงเรียน	๑ วัน
๕	ครูเวรประจำวันบันทึกเหตุในสมุดบันทึกครูเวร ประจำวัน	ครูเวรประจำวัน	๑ วัน
๖	ส่งหนังสือรายงานเหตุการณ์ต่อนายอำเภอชัยบาดาล โทร ๐๓๖-๔๖๑๐๓๙	ผู้อำนวยการโรงเรียน	๑ วัน
๗	รายงานให้สำนักงานเขตพื้นที่การศึกษามัธยมศึกษา เขต ๕ ทราบ โทร ๐๓๖-๕๑๐๖๔๘,๐๓๖-๕๑๐๖๙๓	ผู้อำนวยการโรงเรียน	๑ วัน