

(ง 40205 การสร้างเว็บไซต์ด้วยภาษา HTML)

Website by... Hyper Text Markup Language

การสร้างเว็บไซต์ด้วยภาษา

HTML



Unit 8

เรื่อง การสร้างตาราง



เวลา 2 ชั่วโมง



เอกสารประกอบการเรียน รายวิชา ง 40205 การสร้างเว็บไซต์ด้วยภาษา HTML



หน่วยการเรียนรู้ที่ 8 การสร้างตาราง

เวลา 2 ชั่วโมง

ผลการเรียนรู้ที่คาดหวัง



สามารถนำเสนอข้อมูลบนเว็บเพจในรูปแบบของตารางได้อย่างเหมาะสม

สาระการเรียนรู้

1. การสร้างตาราง
2. การกำหนดเส้นขอบของตาราง
3. การกำหนดความกว้างและความสูงของตาราง
4. การกำหนดสีพื้นของตาราง
5. การกำหนดระยะเว้นขอบภายในเซลล์ข้อมูล
6. การกำหนดตำแหน่งของตาราง
7. การกำหนดคุณลักษณะภายในแถว
8. การผนวกคอลัมน์และแถว
9. การใส่รูปภาพลงในตาราง
10. การเปลี่ยนสีพื้นหลังเป็นรูปภาพ

เอกสารใบความรู้ การสร้างเว็บไซต์ด้วยภาษา HTML

หน่วยการเรียนรู้ที่ 8 การสร้างตาราง



การสร้างตาราง

การนำเสนอข้อมูลต่าง ๆ นั้น จะเห็นว่าการนำเสนอข้อมูลด้วยตาราง จะทำให้เกิดความเข้าใจได้ง่ายขึ้น สามารถเปรียบเทียบความแตกต่าง ๆ ของข้อมูลได้อย่างชัดเจน นอกจากนี้ดังกล่าวกว่าในการสร้างเว็บเพจนั้น ตารางยังสามารถนำมาช่วยในการจัดรูปแบบของจอภาพบนเว็บเพจได้อีกด้วย เพื่อแบ่งแยกหน้าเว็บเพจออกเป็น ส่วน ๆ เกิดความเป็นระเบียบและความสวยงามมากขึ้น ก่อนอื่นให้นักเรียนศึกษารูปแบบตารางโดยทั่วไปก่อนดังนี้

ในการสร้างตารางนั้นจะมีคำสั่งหรือป้ายระบุ (Tag) ต่าง ๆ ที่ใช้สำหรับสร้างตารางในภาษา HTML ดังนี้

แท็ก	ความหมาย
<table>...</table>	เป็นการบอกจุดเริ่มต้นและจุดสิ้นสุดในการสร้างตาราง
<caption>...</caption>	เป็นการกำหนดค่า หรือข้อความอธิบายตาราง
<th>...</th>	เป็นการกำหนดข้อมูลให้เป็นตัวหนาและอยู่ตรงกลาง หรือใช้กำหนด ลักษณะของ หัวตาราง นั้นเอง
<td>...</td>	เป็นการกำหนดคอลัมน์หรือช่องของตาราง โดยข้อมูลที่อยู่ระหว่างคำสั่งนี้ จะเป็นอักขรธรรมดา
<tr>...</tr>	ใช้สำหรับกำหนดบรรทัดของตาราง



ต้องการแทรกตารางในเว็บเพจ
จะต้องใช้คำสั่งอะไรบ้างนะ



รูปแบบโครงสร้างของตาราง

```
<table>
  <tr>
    <th>หัวตาราง</th><th>หัวตาราง</th>
  </tr>
  <tr>
    <td>ข้อมูล</td><td>ข้อมูล</td>
  </tr>
  <tr>
    <td>ข้อมูล</td><td>ข้อมูล</td>
  </tr>
</table>
```

จากรูปแบบการใช้งานของตาราง โครงสร้างตารางจะมีลักษณะของตารางเป็นแบบ 3 แถว และ 2 สดมภ์ (Column)



การกำหนดเส้นขอบของตาราง

การสร้างตารางสามารถกำหนดขนาดของเส้นขอบและสีเส้นขอบให้กับตาราง โดยใช้คำสั่งกำหนดลักษณะพิเศษ คือ คำสั่ง border และ bordercolor โดยมีรูปแบบการใช้คำสั่งดังนี้

SYNTAX

ชื่อแอตทริบิวต์ : border , bordercolor

ตำแหน่งที่ใช้ : ภายในแท็กเปิด <table>

รูปแบบ : <table border="n" bordercolor="ชื่อสีหรือรหัสสี">...</table>

ตัวอย่างการใช้งาน :

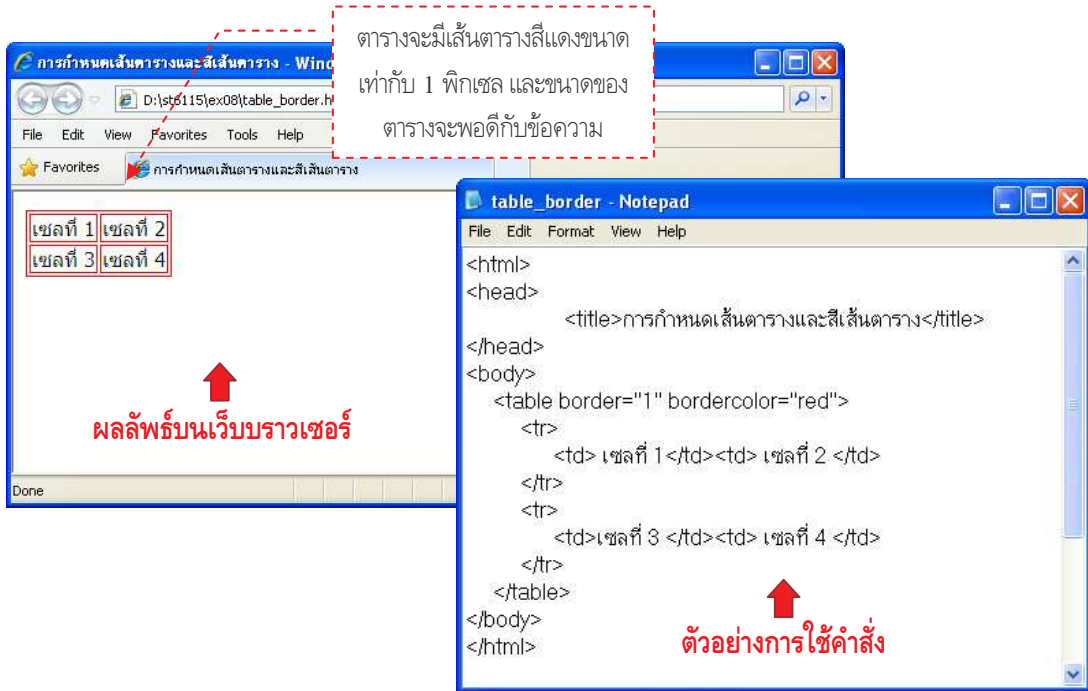
```
<table border="1" bordercolor="yellow">...</table >
```

หรือ

```
<table border="1" bordercolor="#ffffcc">...</table >
```

n หมายถึง ค่าตัวเลขที่ใช้กำหนดขนาดของเส้นขอบตาราง ค่าตัวเลขยิ่งมาก เส้นขอบตารางจะมีขนาดใหญ่เพิ่มขึ้น

(ง 40205 การสร้างเว็บไซต์ด้วยภาษา HTML)



รูปที่ 8.1 แสดงตัวอย่างการกำหนดขนาดเส้นขอบและสีของเส้นขอบตาราง

กิจกรรมเสริมทักษะ

ฝึกเขียนและรูปตัวอย่างแล้วทำกิจกรรมเสริมทักษะ

จากรูปที่ 8.1 ให้พิมพ์คำสั่งสร้างเว็บเพจตามตัวอย่างดังรูป และบันทึกไฟล์ไว้ในโฟลเดอร์ย่อยชื่อ ex08 ในโฟลเดอร์งานของนักเรียน แล้วทดสอบผลลัพธ์บนเว็บเบราว์เซอร์

การกำหนดความกว้างและความสูงของตาราง

การกำหนดความกว้างและความสูงให้กับตาราง สามารถกำหนดได้ 2 ลักษณะ คือ กำหนดโดยใช้หน่วยเป็นเปอร์เซ็นต์ของหน้าจอโปรแกรมเว็บเบราว์เซอร์ หรือกำหนดเป็นพิกเซล (pixel) โดยมีรูปแบบคำสั่งดังนี้

SYNTAX

ชื่อแอตทริบิวต์ : width , height
 ตำแหน่งที่ใช้ : ภายในแท็กเปิด <table>
 รูปแบบ :
 <table width="ความกว้างของตาราง" height="ความสูงของตาราง">...</table>
 ตัวอย่างการใช้งาน : <table width="800" height="1200">...</table>
 หรือ <table width="80%" height="80%" >...</table>

(ง 40205 การสร้างเว็บไซต์ด้วยภาษา HTML)

ตารางจะปรับความกว้าง และความสูง ให้มีขนาดเท่ากับ 80 % ของหน้าต่างเว็บเบราว์เซอร์

```

<html>
<head>
  <title>การกำหนดความกว้างของตาราง</title>
</head>
<body>
  <table border="1" bordercolor="red" width="80%" height="80%">
    <tr>
      <td>เซลล์ที่ 1 </td><td>เซลล์ที่ 2 </td>
    </tr>
    <tr>
      <td>เซลล์ที่ 3 </td><td>เซลล์ที่ 4 </td>
    </tr>
  </table>
</body>
</html>

```

ผลลัพธ์บนเว็บเบราว์เซอร์

ตัวอย่างการใช้คำสั่ง

รูปที่ 8.2 แสดงตัวอย่างการกำหนดความกว้างของตารางหน่วยเป็นเปอร์เซ็นต์

```

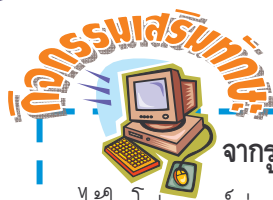
<html>
<head>
  <title>การกำหนดความกว้างของตาราง</title>
</head>
<body>
  <table border="1" bordercolor="red" width="800" height="400">
    <tr>
      <td>เซลล์ที่ 1 </td><td>เซลล์ที่ 2 </td>
    </tr>
    <tr>
      <td>เซลล์ที่ 3 </td><td>เซลล์ที่ 4 </td>
    </tr>
  </table>
</body>
</html>

```

ผลลัพธ์บนเว็บเบราว์เซอร์

ตัวอย่างการใช้คำสั่ง

รูปที่ 8.3 แสดงตัวอย่างการกำหนดความกว้างของตารางหน่วยเป็นพิกเซล



ฝึกเขียนและรูปถ่ายอย่างแล้วแต่กิจกรรมเสริมทักษะ

จากรูปที่ 8.2 และ 8.3 ให้พิมพ์คำสั่งสร้างเว็บเพจตามตัวอย่างดังรูป และบันทึกไฟล์ไว้ในโฟลเดอร์ย่อยชื่อ ex08 ในโฟลเดอร์งานของนักเรียน แล้วทดสอบผลลัพธ์บนเว็บเบราว์เซอร์



การกำหนดสีพื้นของตาราง

การกำหนดสีพื้นของตาราง เป็นการตกแต่งตารางให้มีสีตามความต้องการของผู้สร้างเว็บเพจโดยมีรูปแบบการใช้คำสั่งดังนี้

SYNTAX

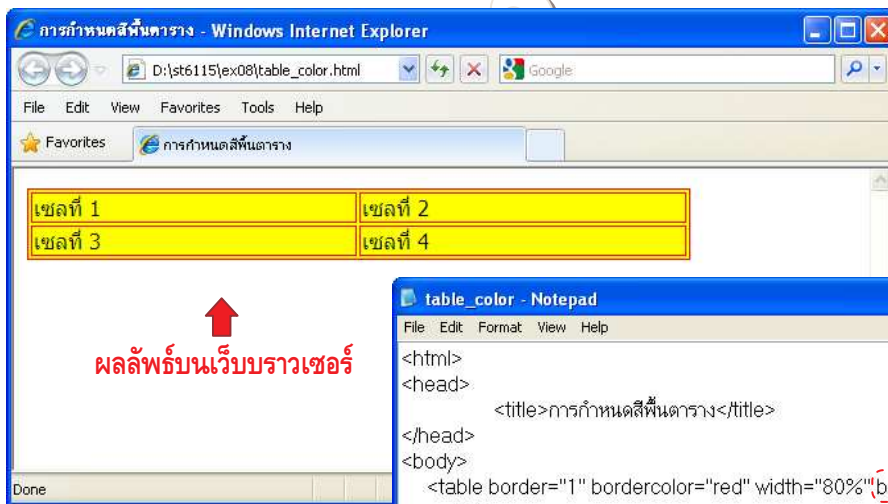
ชื่อแอตทริบิวต์ : bgcolor

ตำแหน่งที่ใช้ : ภายในแท็กเปิด <table>

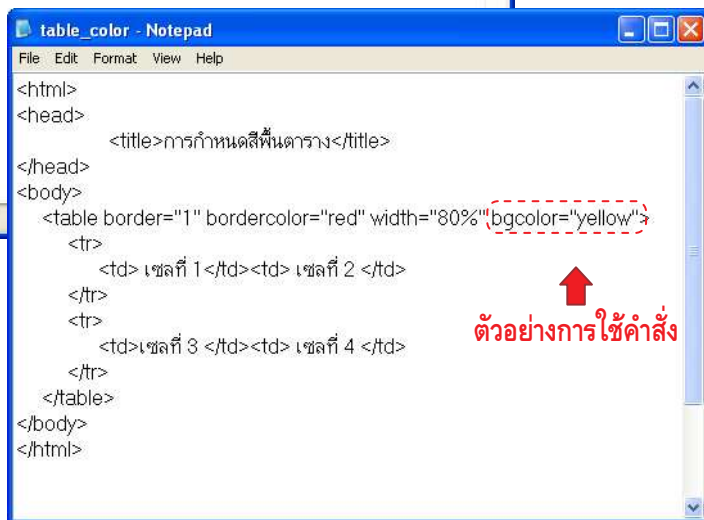
รูปแบบ : <table bgcolor="ชื่อสีหรือรหัสสี">...</table>

ตัวอย่างการใช้งาน : <table bgcolor="yellow">...</table >

หรือ <table bgcolor="#ffffcc">...</table >



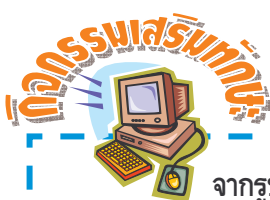
ผลลัพธ์บนเว็บเบราว์เซอร์



ตัวอย่างการใช้คำสั่ง

รูปที่ 8.4 แสดงตัวอย่างการกำหนดสีพื้นตาราง





ฝึกเขียนและประยุกต์ใช้กับทำกิจกรรมเสริมทักษะ

จากรูปที่ 8.4 ให้พิมพ์คำสั่งสร้างเว็บเพจตามตัวอย่างดังรูป และบันทึกไฟล์ไว้ในโฟลเดอร์ย่อยชื่อ ex08 ในโฟลเดอร์งานของนักเรียน แล้วทดสอบผลลัพธ์บนเว็บเบราว์เซอร์



การกำหนดระยะเว้นขอบภายในเซลล์ข้อมูล

การกำหนดระยะเว้นขอบภายใน (Padding) ของเซลล์ข้อมูลในตารางนั้น จะมีผลต่อการแสดงผลทำให้เกิดพื้นที่ว่างในระยงขอบเซลล์ในแต่ละสดมภ์ (Column) โดยมีรูปแบบการใช้คำสั่งดังนี้

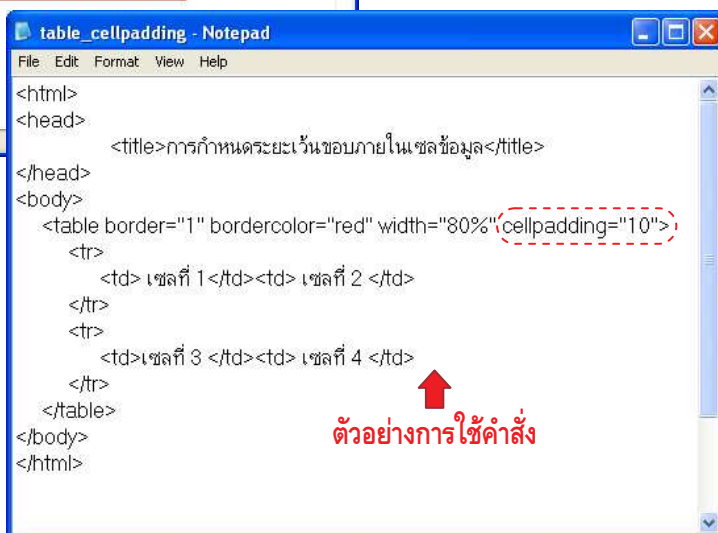
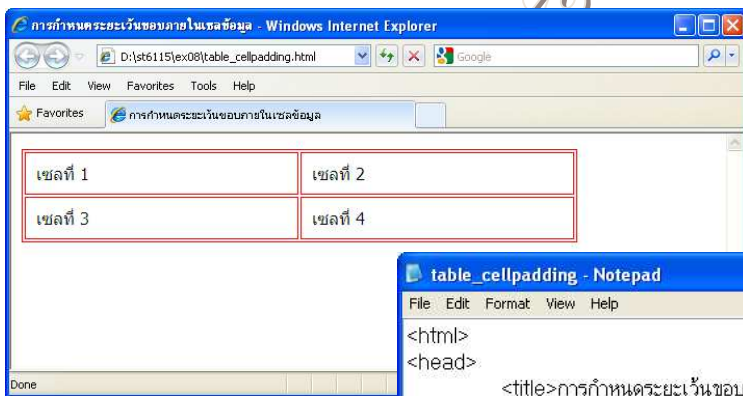
SYNTAX

ชื่อแอตทริบิวต์ : cellpadding

ตำแหน่งที่ใช้ : ภายในแท็กเปิด <table>

รูปแบบ : <table cellpadding = "ระยะห่างจากขอบภายในเซลล์">...</table>

ตัวอย่างการใช้งาน : <table cellpadding="10">...</table>



รูปที่ 8.5 แสดงตัวอย่างการกำหนดระยะเว้นขอบภายในเซลล์ข้อมูล





ฝึกขบวนการเขียนและรูปตัวอย่างแบบทำกิจกรรมเสริมทักษะ

จากรูปที่ 8.5 ให้พิมพ์คำสั่งสร้างเว็บเพจตามตัวอย่างดังรูป และบันทึกไฟล์ไว้ในโฟลเดอร์ย่อยชื่อ ex08 ในโฟลเดอร์งานของนักเรียน แล้วทดสอบผลลัพธ์บนเว็บเบราว์เซอร์



การกำหนดตำแหน่งของตาราง

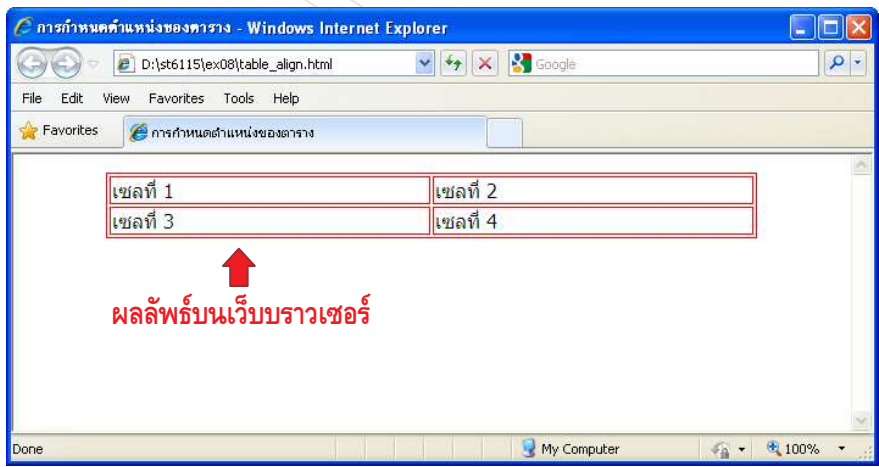
โดยปกติตำแหน่งของตารางในหน้าเว็บเพจจะอยู่ชิดด้านซ้ายของหน้าจอบริเวณเบราว์เซอร์ ดังนั้นการกำหนดตำแหน่งของตาราง ให้อยู่ในตำแหน่งที่ต้องการ สามารถทำได้โดยการใช้คำสั่งแอตทริบิวต์ align ที่มีรูปแบบการใช้คำสั่งดังนี้

SYNTAX

- ชื่อแอตทริบิวต์ : align
- ตำแหน่งที่ใช้ : ภายในแท็กเปิด <table>
- รูปแบบ : <table align="ตำแหน่งของตาราง">...</table>
- ตัวอย่างการใช้งาน : <table align="center">...</table>

ในส่วนของการกำหนดตำแหน่งของตารางนั้นสามารถกำหนดได้ดังนี้

- align="left" คือ แสดงผลตารางให้ชิดด้านซ้ายของหน้าจอบริเวณเบราว์เซอร์
- align="right" คือ แสดงผลตารางให้ชิดด้านขวาของหน้าจอบริเวณเบราว์เซอร์
- align="center" คือ แสดงผลตารางให้อยู่กึ่งกลางของหน้าจอบริเวณเบราว์เซอร์



```

table_align - Notepad
File Edit Format View Help
<html>
<head>
  <title>การกำหนดตำแหน่งของตาราง</title>
</head>
<body>
  <table border="1" bordercolor="red" width="80%" align="center">
    <tr>
      <td> เซลล์ที่ 1 </td><td> เซลล์ที่ 2 </td>
    </tr>
    <tr>
      <td>เซลล์ที่ 3 </td><td> เซลล์ที่ 4 </td>
    </tr>
  </table>
</body>
</html>

```

ตัวอย่างการใช้คำสั่ง

รูปที่ 8.6 แสดงตัวอย่างการกำหนดตำแหน่งของตารางให้อยู่ตรงกลางของหน้าจอบราวเซอร์



ฝึกขบถเรียนและรูปตัวอย่างแล้วบ่งทำกิจกรรมเสริมทักษะ

จากรูปที่ 8.6 ให้พิมพ์คำสั่งสร้างเว็บเพจตามตัวอย่างดังรูป และบันทึกไฟล์ไว้ในโฟลเดอร์ย่อยชื่อ ex08 ในโฟลเดอร์งานของนักเรียน แล้วทดสอบผลลัพธ์บนเว็บเบราว์เซอร์



การกำหนดคุณลักษณะพิเศษภายในแถว

1. การกำหนดตำแหน่งข้อความภายในเซลล์

การกำหนดตำแหน่งของข้อความภายในช่องตาราง สามารถใช้คำสั่งแอตทริบิวต์ align ในการกำหนดตำแหน่งภายในแท็ก <tr> หรือ <td> ให้ข้อความอยู่ในตำแหน่งที่ต้องการ ซึ่งมีรูปแบบการใช้คำสั่งดังนี้

SYNTAX

- ชื่อแอตทริบิวต์ : align
- ตำแหน่งที่ใช้ : ภายในแท็กเปิด <tr> และ <td>
- รูปแบบ : <tr align="ตำแหน่งของตาราง">...</tr>
- รูปแบบ : <td align="ตำแหน่งของตาราง">...</td>
- ตัวอย่างการใช้งาน : <tr align="center">...</tr>
หรือ <td align="center">...</td>



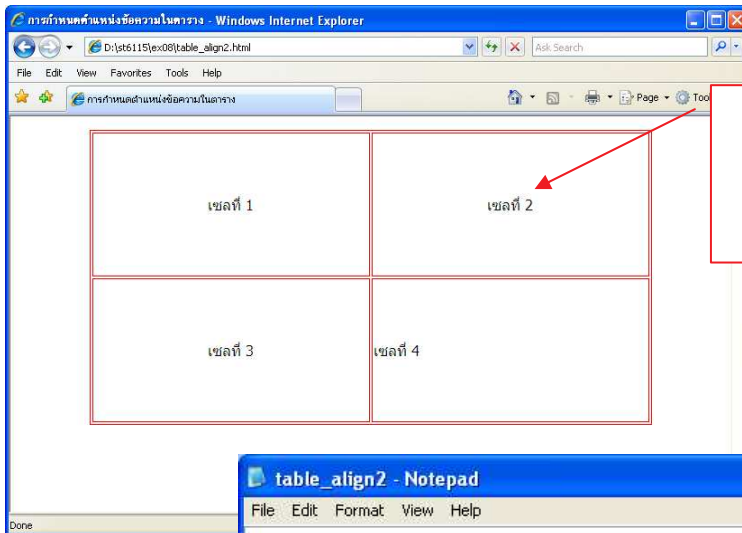
(จ 40205 การสร้างเว็บไซต์ด้วยภาษา HTML)

สามารถกำหนดให้ข้อมูลอยู่ในตำแหน่งต่าง ๆ ดังนี้

align="left" คือ การจัดตำแหน่งให้ข้อความชิดทางด้านซ้ายของแถวหรือในเซลล์

align="right" คือ การจัดตำแหน่งให้ข้อความชิดทางด้านขวาของแถวหรือในเซลล์

align="center" คือ การจัดตำแหน่งให้ข้อความอยู่กึ่งกลางของแถวหรือในเซลล์



ข้อความอยู่ในตำแหน่งตรงกลาง
ในแนวนอนของช่องเซลล์ทั้งแถว
ของตาราง

↑
ผลลัพธ์บนเว็บเบราว์เซอร์

```

table_align2 - Notepad
File Edit Format View Help
<html>
<head>
  <title>การกำหนดตำแหน่งข้อความในตาราง</title>
</head>
<body>
  <table border="1" bordercolor="red" width="80%" height="80%" align="center">
    <tr align="center">
      <td>เซลล์ที่ 1</td><td>เซลล์ที่ 2</td>
    </tr>
    <tr>
      <td align="center">เซลล์ที่ 3</td><td>เซลล์ที่ 4</td>
    </tr>
  </table>
</body>
</html>

```

↑
ตัวอย่างการใช้คำสั่ง

รูปที่ 8.7 แสดงตัวอย่างการกำหนดตำแหน่งของข้อความในตาราง



ฝึกเขมทเรียนและรูปตัวอย่างแล้วขันทัดกิจกรรมเสริมทักษะ

จากรูปที่ 8.7 ให้พิมพ์คำสั่งสร้างเว็บเพจตามตัวอย่างดังรูป และบันทึกไฟล์ไว้ในโฟลเดอร์ย่อยชื่อ ex08 ในโฟลเดอร์งานของนักเรียน แล้วทดสอบผลลัพธ์บนเว็บเบราว์เซอร์



2. การกำหนดสีพื้นให้กับแถวและในเซลล์

โดยปกติในช่องตารางจะไม่มีสีพื้น การกำหนดสีพื้นให้กับช่องตาราง เป็นการตกแต่งตารางให้มีสีตามความต้องการของผู้สร้างเว็บเพจ โดยมีรูปแบบคำสั่ง ดังนี้

SYNTAX

- ชื่อแอตทริบิวต์ : bgcolor
- ตำแหน่งที่ใช้ : ภายในแท็กเปิด <tr> และ <td>
- รูปแบบ : <tr bgcolor="ชื่อสีหรือรหัสสี">...</tr>
- หรือ <td bgcolor="ชื่อสีหรือรหัสสี">...</td>
- ตัวอย่างการใช้งาน : <tr bgcolor="yellow">... </table>
- หรือ <td bgcolor="#ffffcc">... </table>



↑
ผลลัพธ์บนเว็บเบราว์เซอร์

```

<html>
<head>
  <title>การกำหนดสีพื้นตาราง</title>
</head>
<body>
  <table border="1" bordercolor="red" width="80%" >
    <tr>
      <td bgcolor="pink"> เซลล์ที่ 1 </td>
      <td bgcolor="pink"> เซลล์ที่ 2 </td>
    </tr>
    <tr>
      <td bgcolor="aqua">เซลล์ที่ 3 </td>
      <td bgcolor="lime"> เซลล์ที่ 4 </td>
    </tr>
  </table>
</body>
</html>

```

↑
ตัวอย่างการใช้คำสั่ง

รูปที่ 8.8 แสดงตัวอย่างการกำหนดสีพื้นในช่องของตาราง



ฝึกขบวนการเรียนรู้และสรุปข้อเขียนและบันทึกกิจกรรมเสริมทักษะ

จากรูปที่ 8.8 ให้พิมพ์คำสั่งสร้างเว็บเพจตามตัวอย่างดังรูป และบันทึกไฟล์ไว้ในโฟลเดอร์ย่อยชื่อ ex08 ในโฟลเดอร์งานของนักเรียน แล้วทดสอบผลลัพธ์บนเว็บเบราว์เซอร์

3. การกำหนดตำแหน่งของข้อมูลในแนวตั้งของตาราง

โดยปกติข้อมูลทุกประเภท เช่น ข้อความ หรือรูปภาพ จะอยู่ในตำแหน่งกึ่งกลางในแนวตั้งของช่องตาราง การกำหนดตำแหน่งของข้อมูลในแนวตั้งของช่องตาราง สามารถทำได้โดยใช้คำสั่งแอตทริบิวต์ valign ในการกำหนดตำแหน่งต่าง ๆ ได้ดังนี้ คือ

- valign="top" คือ จัดข้อมูลให้อยู่ในตำแหน่งชิดขอบบนของช่องตาราง
- valign="middle" คือ จัดข้อมูลให้อยู่ในตำแหน่งกึ่งกลางของช่องตาราง
- valign="bottom" คือ จัดข้อมูลให้อยู่ในตำแหน่งชิดขอบล่างของช่องตาราง

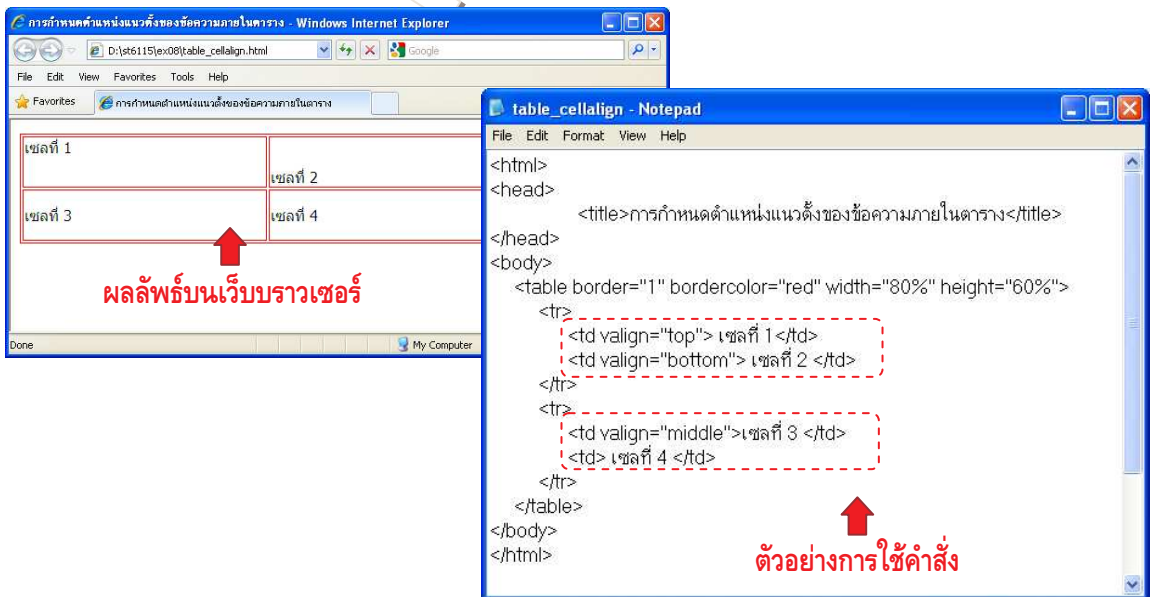
SYNTAX

ชื่อแอตทริบิวต์ : valign

ตำแหน่งที่ใช้ : ภายในแท็กเปิด <td>

รูปแบบ : <td valign="ตำแหน่งของข้อมูล">...</td>

ตัวอย่างการใช้งาน : <td valign="center">...</td>



รูปที่ 8.9 แสดงตัวอย่างการกำหนดตำแหน่งในแนวตั้งของข้อความภายในช่องของตาราง





ฝึกขบวนการเรียนรู้และรูปตัวอย่างกับทำกิจกรรมเสริมทักษะ

จากรูปที่ 8.9 ให้พิมพ์คำสั่งสร้างเว็บเพจตามตัวอย่างดังรูป และบันทึกไฟล์ไว้ในโฟลเดอร์ย่อยชื่อ ex08 ในโฟลเดอร์งานของนักเรียน แล้วทดสอบผลลัพธ์บนเว็บเบราว์เซอร์



การผนวกแถวและคอลัมน์ในตาราง

การรวมพื้นที่ของช่องภายในตารางเข้าด้วยกันสามารถทำได้เป็น 2 ลักษณะ คือ

1. การรวมแถว คือ การกำหนดลักษณะพิเศษด้วยคำสั่งแอตทริบิวต์ rowspan ในการรวมแถวเข้าด้วยกัน โดยมีรูปแบบการใช้คำสั่งดังนี้

SYNTAX

ชื่อแอตทริบิวต์ : rowspan

ตำแหน่งที่ใช้ : ภายในแท็กเปิด <td>

รูปแบบ : <td rowspan="จำนวนแถวที่รวมเซลล์">...</td>

ตัวอย่างการใช้งาน : <td valign="center">...</td>

The image shows a Windows Internet Explorer browser window displaying a table with four cells. The first cell contains the text 'เซลล์ที่ 1 รวมกับ เซลล์ที่ 3' and is highlighted with a red box. The second cell contains 'เซลล์ที่ 2', and the third cell contains 'เซลล์ที่ 4'. A red arrow points from the first cell to a text box on the right that says 'ผลลัพธ์จากการผนวกแถวภายในตาราง'. Below the browser window is a Notepad window titled 'table_rowspan - Notepad' showing the HTML code for the table. The code is as follows:

```
<html>
<head>
  <title>การผนวกแถวและคอลัมน์ในตาราง</title>
</head>
<body>
  <table border="1" bordercolor="red" width="80%" height="60%">
    <tr>
      <td rowspan="2">เซลล์ที่ 1 รวมกับ เซลล์ที่ 3</td>
      <td>เซลล์ที่ 2 </td>
    </tr>
    <tr>
      <td>เซลล์ที่ 4 </td>
    </tr>
  </table>
</body>
</html>
```

A red dashed box highlights the `<td rowspan="2">` part of the code, with a red arrow pointing to a text box below it that says 'ตัวอย่างการใช้คำสั่ง'.

รูปที่ 8.10 แสดงตัวอย่างการผนวกแถวในตาราง





ฝึกเขียนและรูปตัวอย่างเว็บทำกิจกรรมเสริมทักษะ

จากรูปที่ 8.10 ให้พิมพ์คำสั่งสร้างเว็บเพจตามตัวอย่างดังรูป และบันทึกไฟล์ไว้ในโฟลเดอร์ย่อยชื่อ ex08 ในโฟลเดอร์งานของนักเรียน แล้วทดสอบผลลัพธ์บนเว็บเบราว์เซอร์

2. การรวมคอลัมน์ คือ กำหนดลักษณะพิเศษด้วยคำสั่งแอตทริบิวต์ colspan ในการรวมคอลัมน์เข้าด้วยกัน โดยมีรูปแบบการใช้คำสั่งดังนี้

SYNTAX

ชื่อแอตทริบิวต์ : colspan

ตำแหน่งที่ใช้ : ภายในแท็กเปิด <td>

รูปแบบ : <td colspan="จำนวนคอลัมน์ที่รวมเซลล์">...</td>

ตัวอย่างการใช้งาน : <td valign="center">...</td>

The screenshot shows two windows. The top window is 'การผนวกแถวและคอลัมน์ในตาราง - Windows Internet Explorer' displaying a table with a red border. The first row contains 'เซลล์ที่ 1 รวมกับ เซลล์ที่ 2'. The second row contains 'เซลล์ที่ 3' and 'เซลล์ที่ 4'. A red box highlights the first row, and a red arrow points to it from a text box that says 'ผลลัพธ์การผนวกคอลัมน์ภายในตาราง'. The bottom window is 'table_colspan - Notepad' showing the HTML code for the table. The code is:


```
<html>
<head>
  <title>การผนวกแถวและคอลัมน์ในตาราง</title>
</head>
<body>
  <table border="1" bordercolor="red" width="80%" height="60%">
    <tr>
      <td colspan="2">เซลล์ที่ 1 รวมกับ เซลล์ที่ 2</td>
    </tr>
    <tr>
      <td>เซลล์ที่ 3 </td>
      <td>เซลล์ที่ 4 </td>
    </tr>
  </table>
</body>
</html>
```

 A red dashed box highlights the line '<td colspan="2">เซลล์ที่ 1 รวมกับ เซลล์ที่ 2</td>', and a red arrow points to it from a text box that says 'ตัวอย่างการใช้คำสั่ง'.

รูปที่ 8.11 แสดงตัวอย่างการผนวกคอลัมน์ในตาราง





ฝึกเขียนและรูปตัวอย่างบนเว็บทำกิจกรรมเสริมทักษะ

จากรูปที่ 8.11 ให้พิมพ์คำสั่งสร้างเว็บเพจตามตัวอย่างดังรูป และบันทึกไฟล์ไว้ในโฟลเดอร์ย่อยชื่อ ex08 ในโฟลเดอร์งานของนักเรียน แล้วทดสอบผลลัพธ์บนเว็บเบราว์เซอร์



การใส่รูปภาพลงในตาราง

การแทรกรูปภาพภายในช่องของตารางสามารถทำได้โดยใช้แท็ก ในการแทรกรูปให้อยู่ระหว่างแท็ก <td>...</td> ที่ต้องการ มีรูปแบบคำสั่งดังต่อไปนี้

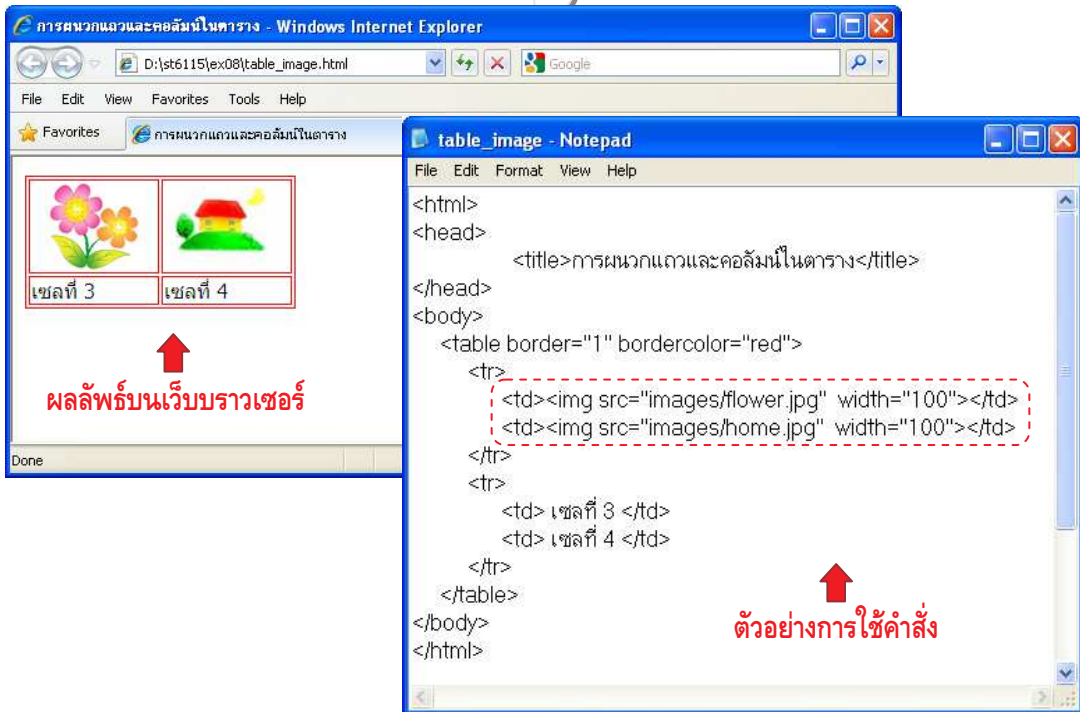
SYNTAX

ชื่อแท็ก :

ตำแหน่งที่ใช้ : ระหว่างแท็ก <td>...</td>

รูปแบบ : <td></td>

ตัวอย่างการใช้งาน : <td></td>



รูปที่ 8.12 แสดงตัวอย่างการแทรกภาพภายในตาราง





ฝึกขบถเรียนและสรุปด้วยขบถแล้วขบถทำกิจกรรมเสริมทักษะ

จากรูปที่ 8.12 ให้พิมพ์คำสั่งสร้างเว็บเพจตามตัวอย่างดังรูป และบันทึกไฟล์ไว้ในโฟลเดอร์ย่อยชื่อ ex08 ในโฟลเดอร์งานของนักเรียน แล้วทดสอบผลลัพธ์บนเว็บเบราว์เซอร์



การเปลี่ยนสีพื้นหลังของตารางเป็นรูปภาพ

ในกรณีที่ต้องการให้ตารางมีพื้นหลังเป็นรูปภาพ สามารถใช้คำสั่งแอตทริบิวต์ background ในแท็กเปิดของคำสั่งสร้างตาราง คือ <table> เพื่อเปลี่ยนพื้นหลังให้เป็นรูปภาพ ซึ่งมีรูปแบบการใช้คำสั่งดังนี้

SYNTAX

ชื่อแอตทริบิวต์ : <background>

ตำแหน่งที่ใช้ : ภายในแท็กเปิด <table>

รูปแบบ : <table background="ชื่อไฟล์รูป"> </table>

ตัวอย่างการใช้งาน :

<table background="bg0181.gif">...</table>

หรือ

<table background="images/bg181.gif">...</table>

```

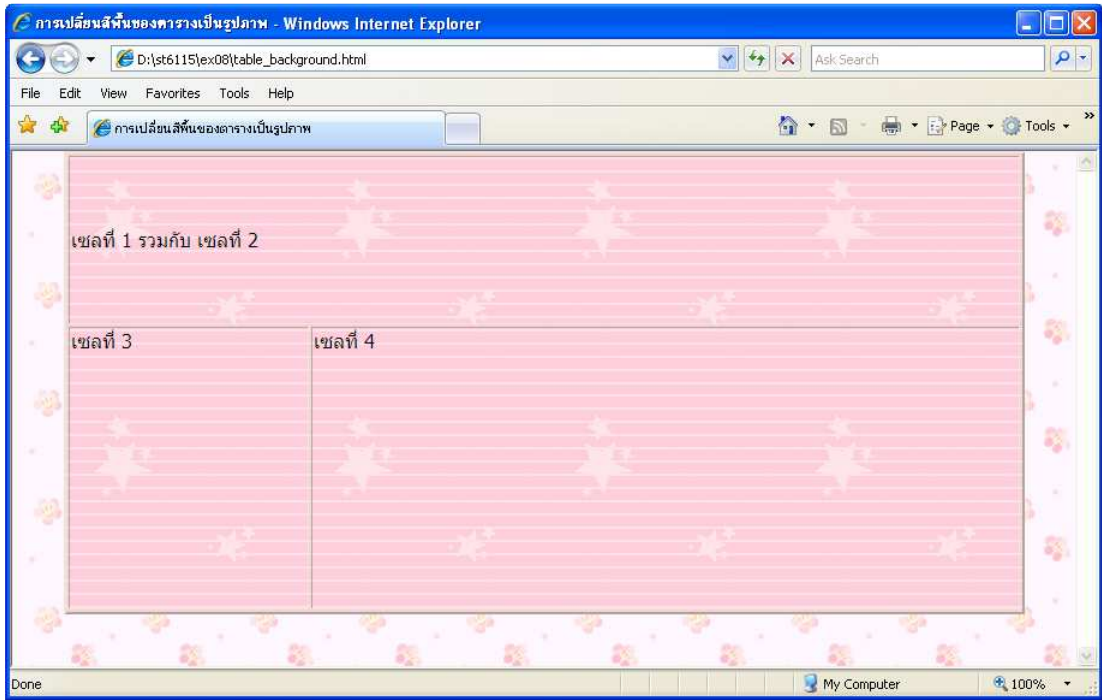
table_background - Notepad
File Edit Format View Help
<html>
<head>
  <title>การเปลี่ยนสีพื้นของตารางเป็นรูปภาพ</title>
</head>
<body background="images/bg181.gif" topmargin=0 >
  <table background="images/bg337.gif" border="2" width="800" height="90%" align=center>
    <tr>
      <td colspan="2" height=140> เซลล์ที่ 1 รวมกับ เซลล์ที่ 2</td>
    </tr>
    <tr>
      <td width=200 valign=top> เซลล์ที่ 3 </td>
      <td width=600 valign=top> เซลล์ที่ 4 </td>
    </tr>
  </table>
</body>
</html>

```

↑
ตัวอย่างการใช้คำสั่ง



(ง 40205 การสร้างเว็บไซต์ด้วยภาษา HTML)



รูปที่ 8.12 แสดงตัวอย่างการเปลี่ยนสีพื้นหลังเป็นรูปภาพ



ฝึกเขมทเรียนและรูปตัวอย่างแล้วทำฝึกกรรมเสริมทักษะ:

จากรูปที่ 8.12 ให้พิมพ์คำสั่งสร้างเว็บเพจตามตัวอย่างดังรูป และบันทึกไฟล์ไว้ในโฟลเดอร์ย่อยชื่อ ex08 ในโฟลเดอร์งานของนักเรียน แล้วทดสอบผลลัพธ์บนเว็บเบราว์เซอร์