

(ง 40205 การสร้างเว็บไซต์ด้วยภาษา HTML)



Website by...  
Hyper Text Markup Language  
การสร้างเว็บไซต์ด้วยภาษา  
HTML

## Unit 2

เรื่อง การออกแบบเว็บเพจเบื้องต้น



เวลา 2 ชั่วโมง



# เอกสารประกอบการเรียน รายวิชา ข 40205 การสร้างเว็บไซต์ด้วยภาษา HTML



หน่วยการเรียนรู้ที่ 2 การออกแบบเว็บเพจเบื้องต้น

เวลา 2 ชั่วโมง



ผลการเรียนรู้ที่คาดหวัง

สามารถออกแบบเว็บไซต์ได้อย่างเหมาะสม และเลือกโปรแกรมไปใช้ในพัฒนาเว็บเพจตามขั้นตอนการพัฒนาเว็บเพจได้

สาระการเรียนรู้

1. หลักการออกแบบเว็บเพจ
2. ลักษณะโครงสร้างเอกสารเว็บเพจ
3. โปรแกรมสร้างเอกสารเว็บ
4. ขั้นตอนการพัฒนาเว็บเพจ

bornpanarat



## หลักการออกแบบเว็บเพจ

เราจะออกแบบเว็บเพจ  
ยังไงดีนะ...



**วิธี**การออกแบบและพัฒนาเว็บสามารถทำได้หลายรูปแบบ ขึ้นอยู่กับลักษณะของข้อมูลที่ให้นำเสนอในเอกสารเว็บ ความพึงพอใจของผู้ที่ทำการสร้าง ตลอดจนกลุ่มเป้าหมายหลักที่ต้องการให้เป็นผู้อ่านข้อมูลในเอกสารเว็บเหล่านั้น และการวางแผนการออกแบบส่วนประกอบของเว็บเพจ ได้อย่างเหมาะสมสวยงามน่าสนใจ

### 1. สิ่งที่ต้องคำนึงเมื่อต้องการเขียนโฮมเพจ

ก่อนที่จะลงมือสร้างเว็บเพจหรือเว็บไซต์ขึ้นมา นั้น ต้องพิจารณาถึงปัจจัยต่าง ๆ ที่เกี่ยวข้อง ซึ่งจะทำให้สามารถสร้างเว็บเพจได้อย่างสวยงาม เหมาะสม ตรงใจกลุ่มเป้าหมายที่จะเข้ามาใช้งานเว็บเพจ มากที่สุด โดยปัจจัยต่าง ๆ ที่ต้องคำนึงถึงมีดังนี้

#### 1.1 ประเภทของเว็บไซต์ ในปัจจุบันเว็บเพจมีอยู่ 2 ประเภท

- **Static Web Page** คือ เว็บเพจที่ประกอบด้วยข้อมูลที่อยู่ในรูปแบบของอักขระ ภาพ เสียง และไฟล์วิดีโอ ซึ่งผู้ชมสามารถเข้าชมได้ แต่ไม่สามารถกระทำการโต้ตอบใด ๆ ผ่านเว็บเพจ ซึ่งโดยส่วนใหญ่มักเขียนขึ้นโดยภาษา HTML
- **Dynamic Web Page** คือ เว็บเพจที่สามารถกระทำการโต้ตอบกับผู้เยี่ยมชมได้ เช่น การกรอกแบบฟอร์ม การสนทนา การเชื่อมโยงข้อมูลกับแหล่งอื่น เว็บเพจประเภทนี้ได้รับความนิยมมากที่สุดในปัจจุบัน โดยภาษาที่ใช้ในการเขียนมักจะเป็นภาษาสคริปต์ (Script) เช่น ASP , PHP , Perl , JSP , ASP.net , JAVA เป็นต้น

## (จ 40205 การสร้างเว็บไซต์ด้วยภาษา HTML)

ในปัจจุบันมีการนำเว็บเพจทั้ง 2 ประเภทมาประยุกต์ใช้งาน ดังต่อไปนี้

### 1) เว็บไซต์ส่วนตัว (โฮมเพจ)

เป็นเว็บไซต์ที่จัดทำขึ้นเพื่อใช้ในการรวบรวมเรื่องราวความรู้ของผู้จัดทำอาจไม่ต้องการเผยแพร่สู่สาธารณชนทั่วไป แต่เพื่อใช้ธุรกิจบางอย่าง เช่น โฮมเพจรวบรวมผลงาน (Portfolio) และโฮมเพจเพื่อใช้ในการสมัครงาน เป็นต้น

### 2) เว็บไซต์ให้ความรู้และความบันเทิง

เป็นเว็บไซต์ที่เผยแพร่ความรู้และความบันเทิงให้กับผู้เข้าชม ไม่ว่าจะเป็นเรื่องคอมพิวเตอร์ กราฟิกดีไซน์ ดนตรี ฟังเพลง และการศึกษา ตัวอย่างเช่น [www.pantip.com](http://www.pantip.com) , [www.mweb.co.th](http://www.mweb.co.th) และ [www.songtoday.com](http://www.songtoday.com) เป็นต้น

### 3) เว็บไซต์เพื่อการบริการ

เป็นเว็บไซต์ที่ให้บริการเกี่ยวกับเรื่องราวต่างๆ เช่น เว็บไซต์เกี่ยวกับการท่องเที่ยว เว็บไซต์เครือข่ายโทรศัพท์มือถือและการซื้อขายของผ่านอินเทอร์เน็ต เช่น [www.tat.or.th/thai/](http://www.tat.or.th/thai/) , [www.gsmadvance.com](http://www.gsmadvance.com) , [www.amazon.com](http://www.amazon.com) , [www.thai2hand.com](http://www.thai2hand.com) เป็นต้น

### 4) เว็บไซต์เพื่อการค้นหา

เป็นเว็บไซต์ที่มีความสามารถในการค้นหาเรื่องราวต่าง ๆ โดยใช้วิธีการตั้งคำสำคัญที่บรรจุอยู่ในแต่ละหน้าเว็บเพจ ทำให้เราสามารถลิงค์ไปยังเว็บไซต์ รูปภาพ และข้อมูลที่เกี่ยวข้องได้ เช่น [www.google.co.th](http://www.google.co.th) , [www.sanook.com](http://www.sanook.com) , [www.yahoo.com](http://www.yahoo.com) เป็นต้น

## 1.2 สีที่ใช้

เมื่อเราตั้งสติใจได้แล้วว่าจะสร้างเว็บไซต์ขึ้นมาเพื่อนำเสนอเกี่ยวกับเรื่องอะไร สิ่งที่เราควรคำนึงเป็นลำดับต่อไป คือ โทนสีที่ใช้ในเว็บไซต์หรือเว็บเพจของเรา เนื่องจากสีต่างๆ นั้นจะมีผลต่อความรู้สึกของผู้ใช้งานเว็บเพจ ซึ่งสีแต่ละสีจะมีความสัมพันธ์กับความรู้สึกรวมทั้งสิ่งต่าง ๆ บนเว็บเพจอีกด้วย



รูปที่ 2.1 แสดงวงล้อสี (Color Wheel)

### 1.3. เครื่องคอมพิวเตอร์

ก่อนที่จะลงมือเขียนโปรแกรมภาษา HTML เพื่อสร้างเว็บเพจ หรือ โฮมเพจ ได้นั้น ต้องเช็คความพร้อมของอุปกรณ์ เครื่องมือ สำหรับการสร้างก่อนว่ามีครบหรือไม่

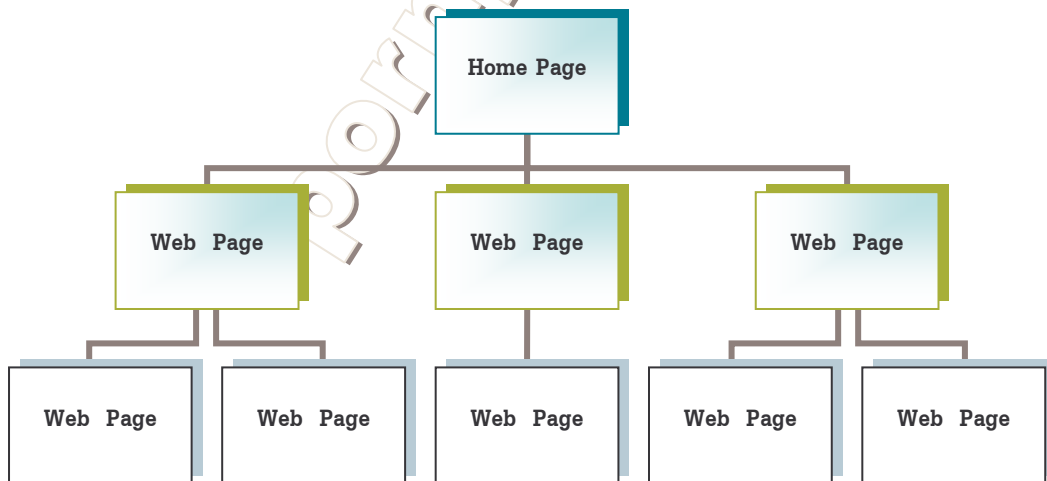
1. เครื่องคอมพิวเตอร์ ขนาดตั้งแต่ 486 หรือ pentium ขึ้นไป
2. หน่วยความจำไม่น้อยกว่า 8 MB
3. พื้นที่ฮาร์ดดิสต์ขนาดไม่น้อยกว่า 20 MB
4. Mouse
5. โปรแกรม Internet Explorer Version 3.0 ขึ้นไป
6. โปรแกรม Netscape Navigator Version 3.0 ขึ้นไป
7. โปรแกรม Notepad



### ลักษณะโครงสร้างของเว็บเพจ

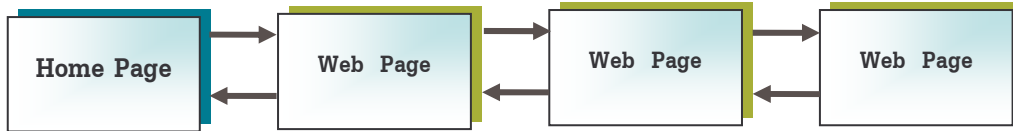
ลักษณะโครงสร้างของเว็บเพจสามารถแบ่งได้ 3 ลักษณะดังนี้ คือ

1. **แบบลำดับชั้น** เป็นการจัดแสดงหน้าเอกสารเว็บในลักษณะเรียงตามลำดับ เป็นกิ่งก้านแตกแขนงต่อเนื่องเปรียบได้กับต้นไม้กลับหัว



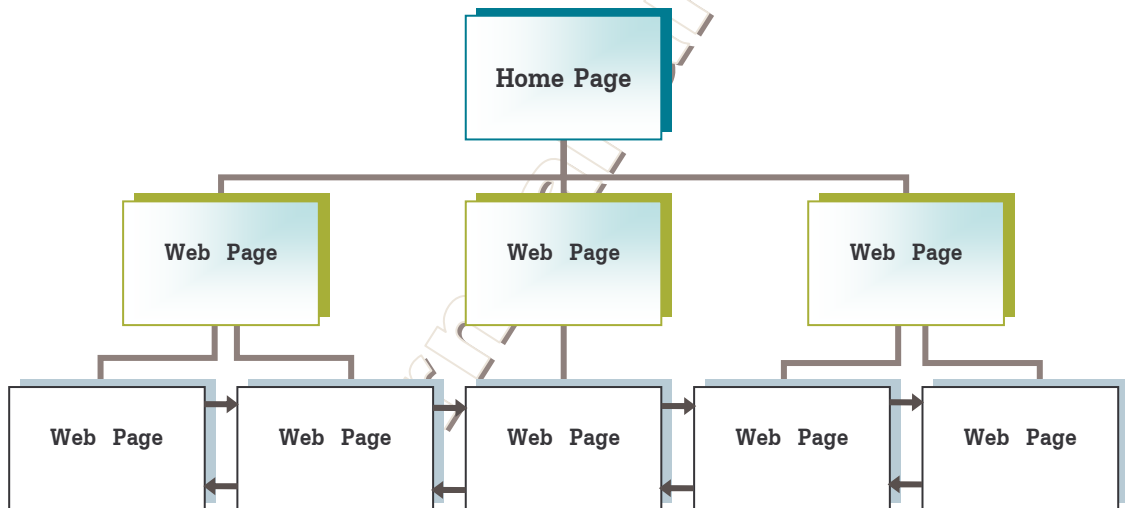
รูปที่ 2.2 แสดงโครงสร้างเว็บเพจแบบลำดับชั้น

**2. แบบเชิงเส้น** เป็นการจัดแสดงหน้าเอกสารเว็บโดยเรียงต่อเนื่องกันไปทิศทางเดียว ไม่มีการแตกออกเป็นกิ่งก้านสาขา



รูปที่ 2.3 แสดงโครงสร้างเว็บเพจแบบเชิงเส้น

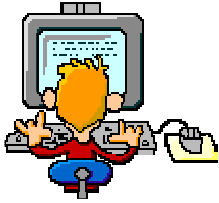
**3. แบบผสม** เป็นการจัดเรียงหน้าของเอกสารเว็บโดยผสมผสานระหว่างแบบลำดับชั้น และแบบเชิงเส้น ทั้งนี้ขึ้นอยู่กับผู้ที่ทำการออกแบบว่าจะจัดเรียงลำดับของรูปแบบเอกสารเว็บ ในลักษณะใด



รูปที่ 2.4 แสดงโครงสร้างเว็บเพจแบบผสม



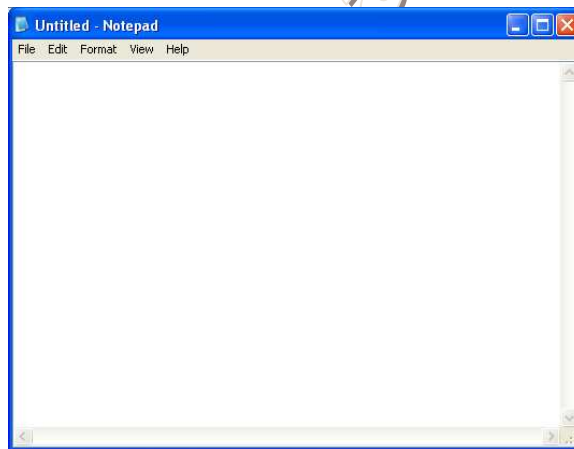
## โปรแกรมสร้างเอกสารเว็บ



การสร้างเว็บเพจสามารถกระทำได้โดยการเขียนด้วยภาษา HTML ซึ่งมีลักษณะเหมือนกับการเขียนโปรแกรมภาษาคอมพิวเตอร์ทั่วไป หรืออาจจะสร้างโดยใช้โปรแกรมสำหรับจัดการเกี่ยวกับแก้ไขข้อความตัวอักษร (Text editor) เช่น โปรแกรม Notepad ในปัจจุบันมีโปรแกรมที่ใช้เป็นเครื่องมือช่วยในการสร้างเว็บเพจมากมาย ทั้งแบบช่วยลงรหัสภาษา HTML และแบบสร้างเว็บเพจแบบอัตโนมัติ ทั้งนี้สามารถจำแนกวิธีการพัฒนาเว็บเพจด้วยโปรแกรมต่างๆ ได้ 3 วิธี คือ

### 1. การใช้โปรแกรมจัดการแก้ไขข้อความตัวอักษร (Text Editor)

การใช้โปรแกรมจัดการแก้ไขข้อความตัวอักษร (Text Editor) เช่น Notepad , Q-editor นั้น เป็นวิธีที่เหมาะสมสำหรับผู้ที่มีความรู้เกี่ยวกับภาษา HTML ซึ่งสามารถจัดตำแหน่งหรือใส่คุณลักษณะพิเศษให้กับเว็บเพจตามต้องการ เพราะสามารถควบคุมตำแหน่งและจำนวนรหัสคำสั่งได้อย่างอิสระ

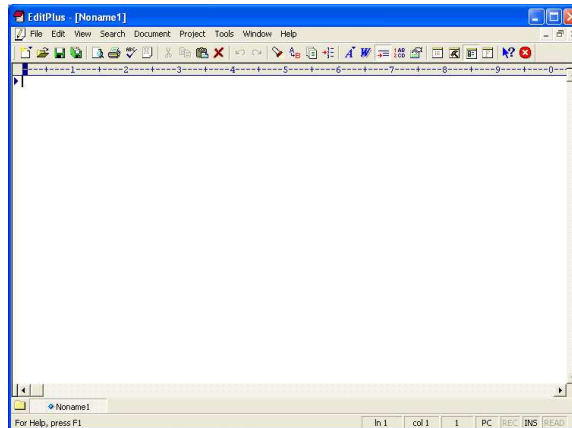


รูปที่ 2.5 แสดงลักษณะของโปรแกรมจัดการแก้ไขข้อมูลตัวอักษรในการสร้างเว็บเพจ

### 2. การใช้โปรแกรมเอชทีเอ็มแอล อีดิเตอร์ (HTML Editor)

เป็นโปรแกรมที่ช่วยให้การลงรหัสภาษา HTML นั้น สามารถทำได้สะดวกและรวดเร็วมากยิ่งขึ้น เนื่องจากจะมีปุ่มคำสั่งควบคุมต่างๆ ของภาษา HTML คล้ายกับปุ่มคำสั่งในโปรแกรมประมวลผลคำ แต่มีจุดด้อยที่ หากมีคำสั่งภาษา HTML ใหม่เกิดขึ้นยังไม่มีปุ่มสำหรับคำสั่งใหม่เหล่านั้น ผู้สร้างเอกสารเว็บเพจ ต้องพิมพ์คำสั่งภาษา HTML เช่นเดิม ตัวอย่างโปรแกรม HTML Editor เช่น HTML Assistant , HotDog Professional , Editplus เป็นต้น

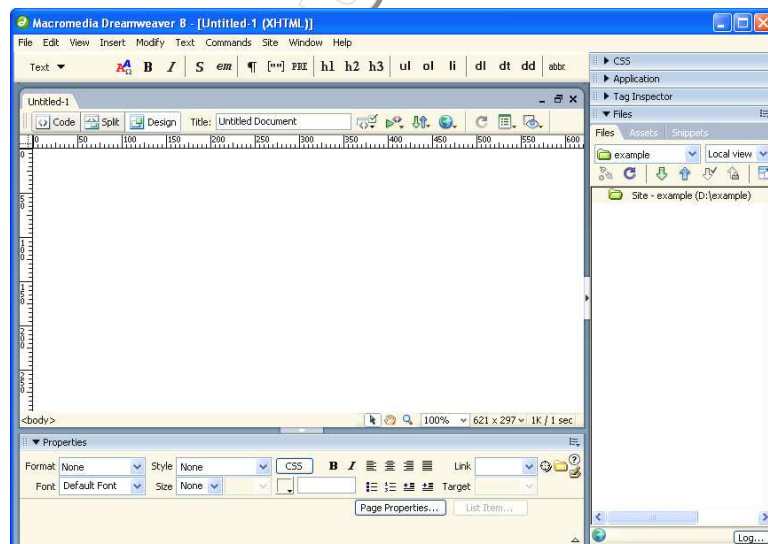
## ( ง 40205 การสร้างเว็บไซท์ด้วยภาษา HTML )



รูปที่ 2.6 แสดงลักษณะของโปรแกรม Editplus

### 3. การใช้โปรแกรมสร้างเอกสารเว็บแบบอัตโนมัติ (HTML Generator)

โปรแกรมสำหรับสร้างเอกสารเว็บแบบอัตโนมัติ เป็นโปรแกรมที่ได้รับการพัฒนาขึ้น เพื่อช่วยให้การพัฒนาเอกสารเว็บนั้น สามารถทำได้สะดวกและรวดเร็ว การใช้งานโปรแกรมเหล่านี้ จะคล้ายกับการสร้างเอกสารในโปรแกรมประมวลผลคำทั่วไป เช่น Microsoft Word และมีปุ่ม คล้ายคลึงกัน และผู้ที่ทำการสร้างเว็บเพจนั้นสามารถเห็นผลจากการใช้คำสั่งได้ทันที โดยโปรแกรม ประเภทนี้จะทำการแปลงเอกสารนั้นให้เป็นเอกสาร HTML โดยอัตโนมัติ เช่น โปรแกรม Microsoft FrontPage , Netscape Editor , Macromedia Dreamweaver เป็นต้น



รูปที่ 2.7 แสดงลักษณะของโปรแกรม Macromedia Dreamweaver





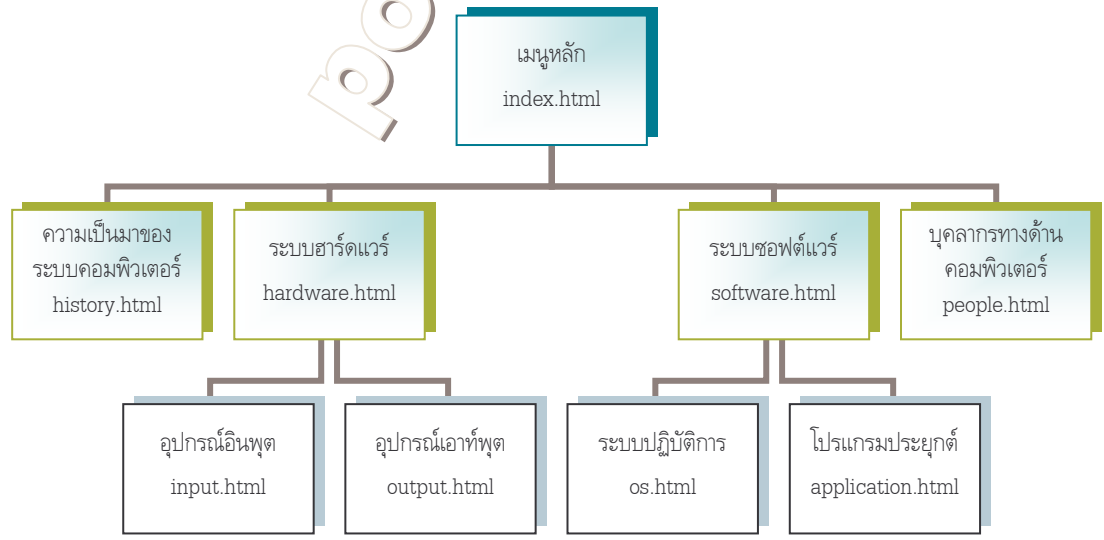
### ขั้นตอนการพัฒนาเว็บเพจ

สามารถจำแนกเป็นลำดับขั้นตอนได้ดังนี้

1. การวางแผนการพัฒนาเว็บเพจ
2. การกำหนดโฟลเดอร์ที่ใช้สำหรับเก็บแฟ้มข้อมูลเกี่ยวกับเว็บเพจ
3. จัดหาภาพที่เกี่ยวข้องกับเนื้อหาและจัดเก็บไว้ในโฟลเดอร์ที่กำหนดไว้
4. การกำหนดการเชื่อมโยงไปยังแหล่งข้อมูลหรือเว็บไซต์ต่าง ๆ
5. การสร้างเอกสารเว็บ
6. ตรวจสอบผลเอกสารเว็บผ่านทางโปรแกรมเว็บเบราว์เซอร์
7. การนำข้อมูลเอกสารเว็บเผยแพร่บนระบบเครือข่าย (Upload)

#### 1. การวางแผนการพัฒนาเว็บเพจ

การวางแผนสำหรับการพัฒนาเว็บเพจนั้น เป็นขั้นตอนที่สำคัญ เนื่องจากเอกสารเว็บที่สร้างจะมีจำนวนเพิ่มขึ้นเรื่อย ๆ และจะมี **จุดเชื่อม (Link)** เป็นจำนวนมาก หากไม่มีการวางแผนไว้ก่อน จะทำให้การปรับปรุงและพัฒนาในภายหลังเกิดปัญหาขึ้นได้ง่าย ดังนั้นเพื่อป้องกันปัญหาดังกล่าวควรมีการวางแผน และออกแบบเอกสารเว็บบนกระดาษ และทำการ**กำหนดชื่อแฟ้มข้อมูล**ของแต่ละเอกสารเว็บให้เรียบร้อย จะทำให้ผู้สร้างเว็บเพจสามารถมองเห็นภาพการไหลของข้อมูล (Data Flow) ภายในเว็บเพจได้ชัดเจน และสามารถทำการพิจารณาต่อได้ว่าเอกสารเว็บแต่ละแฟ้ม ข้อมูลมีความสัมพันธ์กับเอกสารอื่นอย่างไร และสัมพันธ์กับแฟ้มข้อมูลเอกสารเว็บใดบ้าง



รูปที่ 2.9 แสดงโครงสร้างของเว็บเพจเพื่อนำเสนอความรู้เกี่ยวกับคอมพิวเตอร์เบื้องต้น



### 1.1 การกำหนดชื่อและนามสกุลของแฟ้มข้อมูลเอกสารเว็บ

ข้อกำหนดสำหรับการตั้งชื่อของแฟ้มข้อมูลเอกสารนั้น นอกจากขึ้นอยู่กับความสามารถของระบบปฏิบัติการแล้ว ยังต้องขึ้นอยู่กับข้อกำหนดของผู้ดูแลระบบของเครือข่ายที่ให้บริการเว็บเพจ ดังนั้นผู้สร้างเว็บจึงต้องเข้าใจหลักการกำหนดชื่อและนามสกุลของแฟ้มข้อมูลเอกสารเว็บโดยละเอียด โดยทั่วไปแล้วมีหลักการดังนี้

- 1) ควรใช้ตัวอักษร a - z หรือตัวเลข 0 - 9 ในการตั้งชื่อไม่ควรใช้อักขระพิเศษ
- 2) ตัวอักษร a - z ที่ใช้ในการตั้งชื่อควรเป็นตัวอักษรพิมพ์เล็ก
- 3) ไม่ควรเว้นช่องว่างภายในชื่อ
- 4) ห้ามใช้อักขระพิเศษในการตั้งชื่อ ยกเว้น เครื่องหมาย **ขีดล่าง “\_”** (Underscore)

หรือ Dash (ขีดกลาง)

- 5) ชื่อแฟ้มข้อมูลแรกของเว็บเพจ มักจะใช้ชื่อ index.html หรือ index.htm
- 6) นามสกุลของแฟ้มข้อมูลเอกสารเว็บ มี 2 รูปแบบ คือ .htm และ .html ส่วนแฟ้มข้อมูลประเภทอื่น ผู้ที่ทำการสร้างเว็บเพจควรสอบถามจากผู้ดูแลเครื่องคอมพิวเตอร์แม่ข่าย (Server) เกี่ยวกับการใช้งาน ในการเก็บเอกสารที่มีนามสกุลของแฟ้มข้อมูลในรูปแบบใดได้อีก เช่น .php , .asp เป็นต้น

### 1.2 ส่วนประกอบและขนาดของเว็บเพจ

สำหรับโฮมเพจที่เป็นหน้าแรกของเว็บไซต์ควรมีองค์ประกอบที่สำคัญ ๆ อย่างครบถ้วน เพื่ออำนวยความสะดวกให้แก่ผู้เข้าเยี่ยมชม และดึงดูดความสนใจให้มีผู้เข้ามาเยี่ยมชมเว็บไซต์ของเราให้มาก ๆ ซึ่งส่วนใหญ่มักมีส่วนประกอบสำคัญ ดังนี้

- 1) โลโก้ (Logo) คือ ส่วนที่เป็นการสร้างเอกลักษณ์ให้กับเว็บไซต์ ช่วยทำให้ผู้เข้าชมเว็บไซต์สามารถจดจำเว็บไซต์ได้ง่ายขึ้น



รูปที่ 2.10 แสดงตัวอย่างโลโก้

(จ 40205 การสร้างเว็บไซต์ด้วยภาษา HTML)

2) เมนูหลัก (Link Menu) คือ ส่วนที่ประกอบด้วยจุดเชื่อมโยงที่สำคัญทำหน้าที่เชื่อมโยงไปยังเว็บเพจหน้าอื่น ๆ หรือเว็บไซต์จากภายนอก ทำให้ผู้เข้าชมรับรู้ว่าเป็นแหล่งรวมข้อมูลที่น่าสนใจ รูปแบบเมนูหลักที่นิยมใช้กัน คือ เมนูแบบแนวตั้ง และเมนูแบบแนวนอน



รูปที่ 2.11 แสดงตัวอย่างเมนูหลัก (Link Menu)

3) โฆษณา (Banner) คือ เป็นส่วนที่สำคัญอย่างมากในปัจจุบัน เพราะโฆษณาจะช่วยส่งเสริมภาพลักษณ์ ความน่าเชื่อถือ และกระตุ้นความสนใจ เพราะส่วนใหญ่โฆษณา มักมีการใช้ภาพเคลื่อนไหวประกอบการโฆษณา ทำให้เว็บไซต์น่าตื่นตาตื่นใจมากยิ่งขึ้น แต่ก็ไม่ควรมีมากเกินไป และควรจัดวางในตำแหน่งและมีขนาดที่เหมาะสม



รูปที่ 2.12 แสดงตัวอย่างโฆษณา (Banner)

## (จ 40205 การสร้างเว็บไซต์ด้วยภาษา HTML)

4) ภาพประกอบและเนื้อหา (Content) เนื้อหาสาระเป็นส่วนสำคัญยิ่งเพราะเป็นเป้าหมายหลักที่ผู้เข้าเยี่ยมชมเว็บไซต์ต้องการเข้ามาเยี่ยมชม เราควรปรับปรุงเนื้อหาให้ใหม่อยู่เสมอ มีรูปแบบการจัดวางที่อ่านง่าย และน่าติดตามเนื้อหาไม่ควรยาวหรือสั้นจนเกินไป และควรมีภาพประกอบที่สวยงามเพื่อดึงดูดความสนใจของผู้เยี่ยมชม

5) ขนาดของเว็บเพจ โดยทั่วไปแล้วขนาดของเว็บเพจจะถูกกำหนดด้วยความละเอียดของการแสดงผลของจอภาพ (Resolution) ซึ่งส่วนใหญ่จะมีอยู่ด้วยกัน 3 ขนาด คือ

- 640 × 480 pixels
- 800 × 600 pixels
- 1024 × 768 pixels

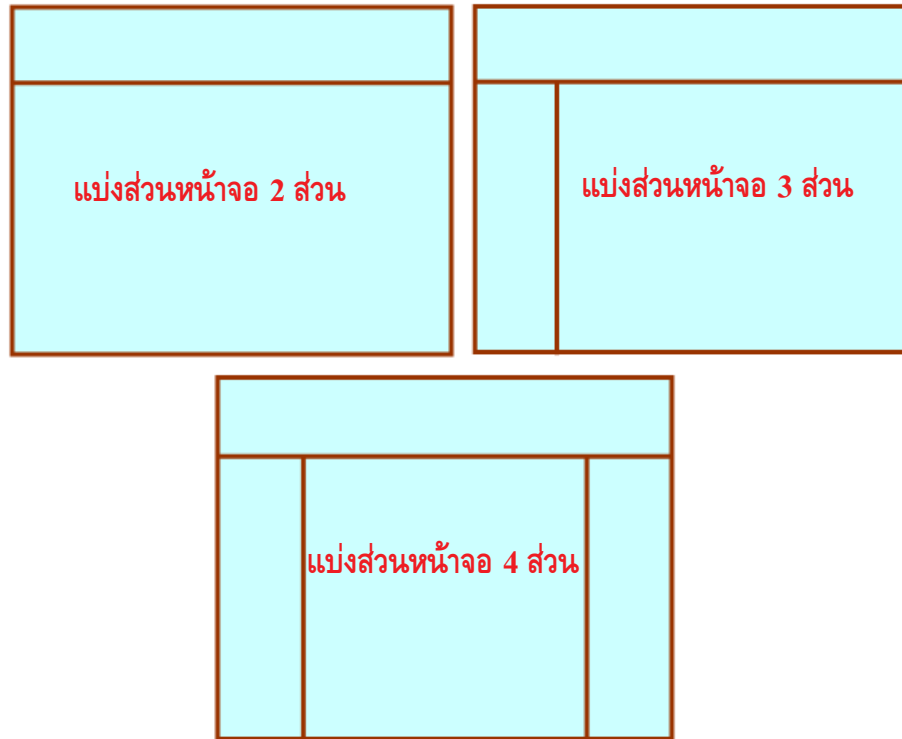
ซึ่งโดยทั่วไปแล้วขนาดของเว็บเพจที่ใช้กันมากที่สุดคือ 800 × 600 pixels เพราะเป็นความละเอียดมาตรฐานที่นิยมใช้กับการแสดงผลของจอภาพในปัจจุบัน

### 1.3 รูปแบบการแสดงผลของหน้าเว็บเพจ

การวางรูปแบบการแสดงผลของหน้าเว็บที่ต้องการ ซึ่งจะทำให้มองเห็นภาพของเอกสารทั้งหมด เช่น ลักษณะการวางเนื้อหา และรายการเลือกต่าง ๆ บนหน้าเว็บ ซึ่งได้มีหลากหลายรูปแบบ เช่น

- 1) การแสดงผลทั้งหน้าโดยรายการเลือกและเนื้อหาจะใส่รวมกันในหน้าเดียวกัน
- 2) การแสดงผลด้วยตาราง (Table) โดยจะแสดงรายการเลือกไว้ด้านหนึ่งของตาราง และเนื้อหาจะอยู่อีกด้านหนึ่ง
- 3) การแสดงผลด้วยเฟรม (Frame) เป็นการแบ่งหน้าจอออกเป็นส่วนต่าง ๆ แล้วแต่ขนาดที่ต้องการ การแสดงผลด้วยเฟรมจะคล้ายกับแบบตารางแต่รายการเลือกจะถูกตรึงกับที่ไม่เคลื่อนย้ายเมื่อทำการเลื่อนจอภาพ

## ตัวอย่างการแบ่งส่วนหน้าจอ



รูปที่ 2.13 แสดงตัวอย่างโครงสร้างของการแบ่งส่วนการใช้งาน

## 1.4 การกำหนดข้อความที่ใช้แสดงหัวเรื่องของเว็บเพจ

เป็นการกำหนดข้อความที่จะปรากฏในส่วนหัวของหน้าต่างเว็บ (Title Bar) โดยข้อความ ส่วนนี้จะถูกนำไปใช้เป็นคำสำคัญ (Keyword) ที่ใช้ในการค้นหาเว็บเพจจากบุคคลอื่น และข้อความที่นำมากำหนดเป็นหัวเรื่องของเว็บเพจนั้น ควรมีลักษณะดังต่อไปนี้

- 1) สามารถกำหนดเป็นข้อความภาษาไทยหรือภาษาอังกฤษ
- 2) มีความยาวไม่เกิน 64 ตัวอักษร
- 3) เป็นข้อความที่สื่อความหมายกระชับเกี่ยวกับเนื้อหาในหน้าเว็บนั้น

เพื่อน ๆ กำหนดข้อความ  
ที่ใช้แสดงเป็นหัวเรื่องของ  
เว็บเพจแล้วหรือยัง ?

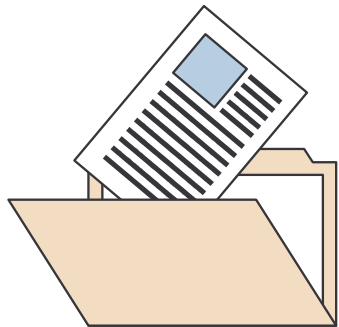


**1.5 ลักษณะของเว็บเพจที่ดี**

1. เลือกใช้สีให้เหมาะสม
2. มีความเป็นเอกลักษณ์
3. ต้องสามารถใช้งานได้อย่างเหมาะสม
4. สามารถแสดงผลได้อย่างรวดเร็ว

**2. การกำหนดโฟลเดอร์ที่ใช้สำหรับเก็บแฟ้มข้อมูลที่เกี่ยวข้องกับเว็บเพจ**

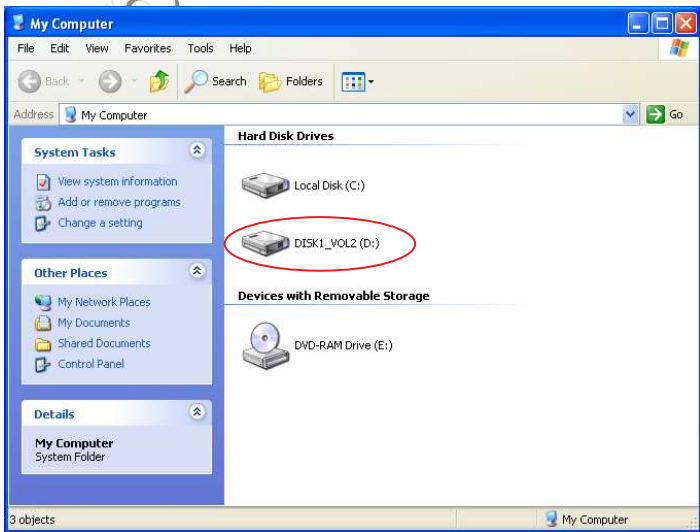
การกำหนดโฟลเดอร์ก่อนที่จะทำการสร้างชุดเอกสารเว็บเพจนั้น เป็นขั้นตอนที่ควรกระทำทุกครั้ง เพื่อให้เอกสารเว็บแต่ละชุดนั้นมีระบบการจัดเก็บที่เป็นระบบ สามารถค้นหาเรียกใช้งานและแก้ไขข้อมูลภายหลังได้โดยสะดวก ในการสร้างเว็บแต่ละชุด ประกอบไปด้วยแฟ้มข้อมูลจำนวนมาก ทั้งเอกสาร HTML แฟ้มข้อมูลรูปภาพ เสียง ภาพเคลื่อนไหว และอื่น ๆ ที่เกี่ยวข้องกับเว็บเพจ ดังนั้นแฟ้มข้อมูลทั้งหมดนี้ควรจัดเก็บไว้อย่างเป็นหมวดหมู่ อาจสร้างเป็นโฟลเดอร์ย่อยเพื่อทำการแยกกลุ่มแฟ้มข้อมูล แต่จะต้องสร้างภายในโฟลเดอร์หลักของเว็บเพจทั้งหมด ไม่ควรแยกไว้คนละตำแหน่งกัน โดยทำการสร้างโฟลเดอร์ 1 โฟลเดอร์ ต่อ 1 เว็บไซต์



**วิธีการสร้างโฟลเดอร์**

1) บนหน้าจอ Desktop ให้ดับเบิลคลิกที่  
ให้ดับเบิลคลิกที่ไดรฟ์ D:

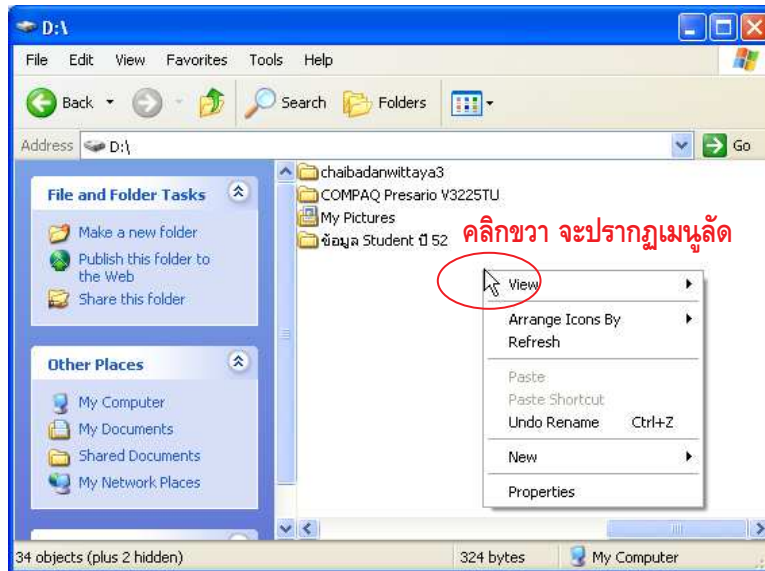
 My Computer จะปรากฏหน้าต่างดังรูป



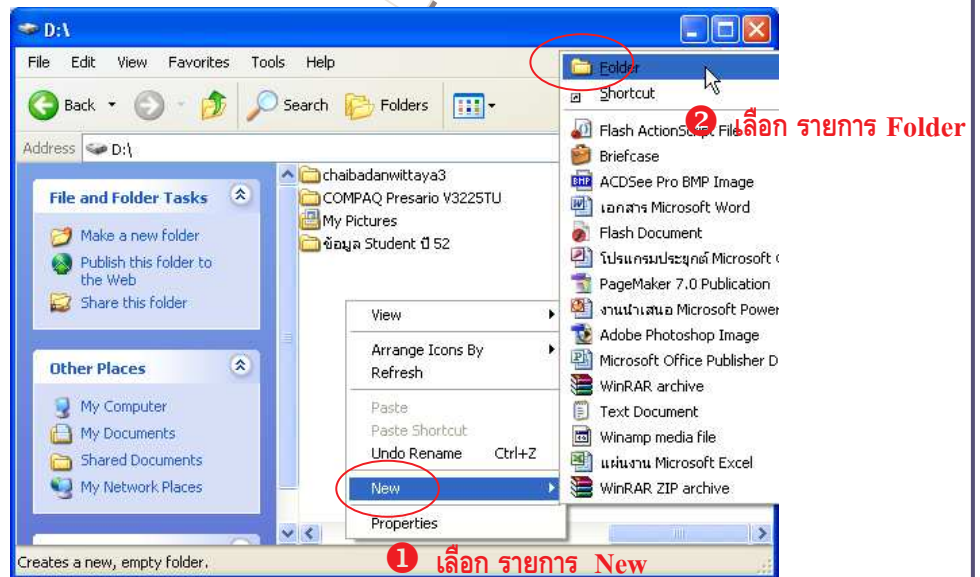
( ง 40205 การสร้างเว็บไซต์ด้วยภาษา HTML )

2) นำเมาส์ไปชี้ตรงตำแหน่งพื้นที่ว่าง จากนั้นให้คลิกเมาส์ทางด้านขวาเพื่อแสดงเมนู

ลัด ดังรูป

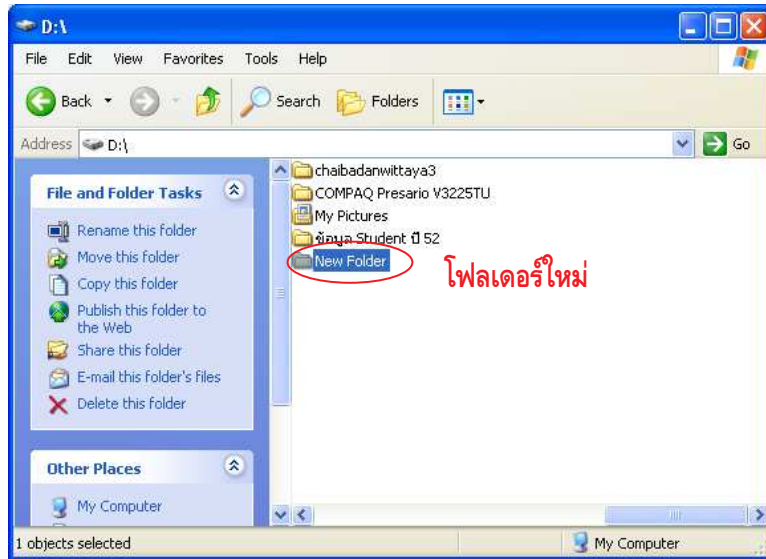


3) ทำการเลือกคำสั่ง New จากนั้นเลือก Folder

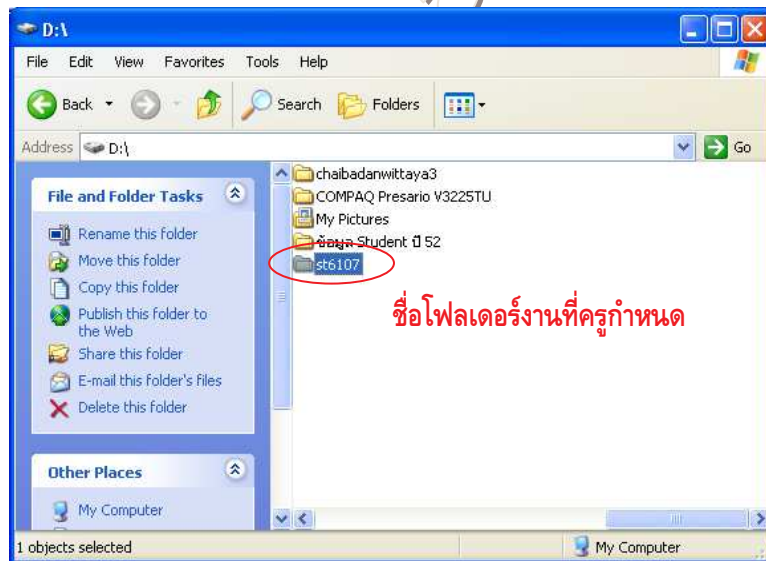


( ง 40205 การสร้างเว็บไซท์ด้วยภาษา HTML )

4) จะให้โฟลเดอร์ใหม่ที่ชื่อว่า New Folder ดังรูป



5) ให้ทำการเปลี่ยนชื่อโฟลเดอร์เป็นชื่อโฟลเดอร์งานของนักเรียนเอง เช่น st6107





### 3. จัดหาภาพที่เกี่ยวข้องกับเนื้อหาและจัดเก็บไว้ในโฟลเดอร์ที่กำหนดไว้



มีรูปที่ถูกใจสำหรับตกแต่งเว็บเพจหรือยัง  
ถ้ายังไม่มีมาเรียนรู้วิธีการหารูปภาพสวย ๆ  
สำหรับตกแต่งเว็บเพจกัน

เอกสารเว็บโดยทั่วไปแล้วต้องเกี่ยวข้องกับรูปภาพ เพื่อใช้ในการสื่อความหมายกับ  
ผู้ใช้งานได้ชัดเจนมากกว่าการสื่อความหมายด้วยตัวอักษรเพียงอย่างเดียวอีกทั้งเป็นการดึงดูดความ  
สนใจของผู้ใช้งาน ดังนั้นเมื่อทำการสร้างรูปภาพหรือจัดหารูปภาพเป็นที่เรียบร้อยแล้ว ควรทำการ  
คัดลอกมาเก็บไว้ในโฟลเดอร์ที่จัดเตรียมไว้ เพื่อให้สะดวกในการเรียกใช้งานรูปภาพนั้นและสะดวกต่อ  
การบริหารเว็บไซต์ในอนาคต

เพิ่มข้อมูลรูปภาพที่นำมาใช้ในการทำเว็บเพจนั้น ปัจจุบันนิยมมีอยู่ 2 รูปแบบ คือ

- ไฟล์ฟอร์แมต JPEG (Joint Photographer's Experts Group file)
- ไฟล์ฟอร์แมต GIF (Graphics Interlace File)

#### การจัดการรูปภาพ

การจัดการรูปภาพที่นำมาใช้ในการจัดทำเว็บเพจนั้น สามารถจัดเตรียมได้หลายวิธี เช่น

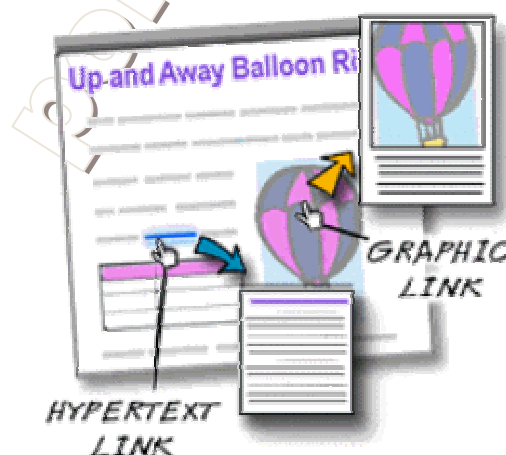
- 1) การสร้างรูปภาพโดยโปรแกรมกราฟิกต่าง ๆ เช่น Photoshop , Corel Draw  
เป็นต้นซึ่งจะได้ภาพที่ตรงกับความต้องการ แต่ก็ใช้เวลาในการสร้างมากขึ้น
- 2) การเลือกรูปภาพจากชุดภาพสำเร็จรูป ที่มีการวางจำหน่ายในลักษณะคลัง  
รูปภาพสำหรับทำเว็บเพจ (Web ClipArt) ซึ่งจะสะดวกรวดเร็วและง่ายต่อการใช้งาน แต่อาจจะได้ภาพ  
ที่ไม่ตรงกับความต้องการมากนัก
- 3) การสแกน(Scan) รูปภาพมาเก็บไว้ในเครื่องคอมพิวเตอร์ (บันทึกไฟล์รูปภาพ  
ให้เป็นสกุล .JPG หรือ .GIF)
- 4) การนำรูปภาพจากโปรแกรมอื่น หรือค้นหารูปจากเว็บเพจอื่นมาใช้งาน ซึ่งจะ  
สะดวกรวดเร็วต่อการใช้งานเช่นกัน แต่อาจเกิดปัญหาทางด้านลิขสิทธิ์ของภาพ

#### 4. กำหนดการเชื่อมโยงไปยังแหล่งข้อมูลหรือเว็บไซต์ต่าง ๆ

การกำหนดการเชื่อมโยงไปยังแหล่งข้อมูลหรือเว็บไซต์ที่มีข้อมูลและเนื้อหาสัมพันธ์กับข้อมูลในหน้าเว็บเพจ ควรนำมาสร้างเป็นชุดเชื่อมโยง (Link) ไว้ในหน้าเว็บเพจ เพื่อให้ผู้ใช้สามารถค้นหาข้อมูลได้อย่างกว้างขวางมากขึ้น ซึ่งการเชื่อมโยงไปยังเว็บไซต์ที่เกี่ยวข้องนับว่าเป็นสิ่งที่สำคัญมากในระบบอินเทอร์เน็ต เนื่องจากข้อมูลต่าง ๆ จะถูกแยกจัดเก็บเป็นแฟ้มข้อมูลที่เชื่อมโยงถึงกันได้ทั้งหมด ทำให้เว็บเพจของเราเป็นแหล่งความรู้ที่สามารถเชื่อมโยงได้อย่างมากมายมหาศาล

ดังนั้น การกำหนดการเชื่อมโยงไปยังแหล่งข้อมูลสิ่งที่ต้องคำนึงถึง คือ ความสอดคล้องต้องกันระหว่างหน้าเว็บเพจและการเชื่อมโยงระหว่างเว็บไซต์ต่าง ๆ ในด้านการออกแบบการเชื่อมโยงสามารถทำได้ใน 2 ลักษณะ คือ

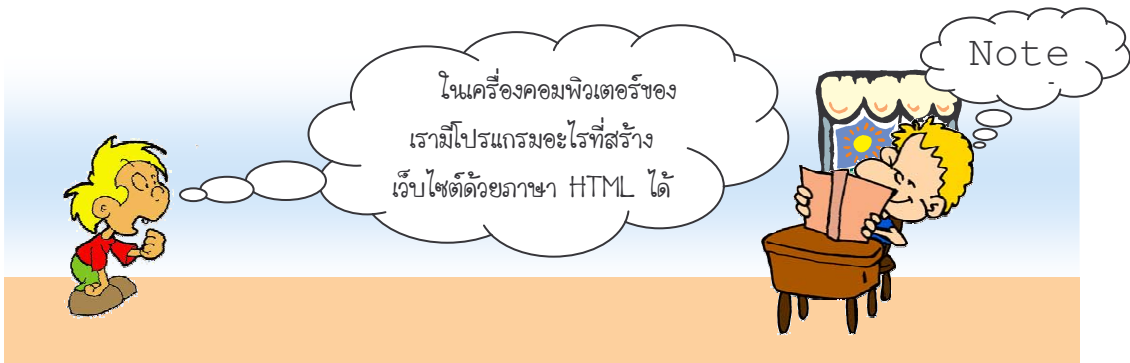
- **เชื่อมโยงตัวอักษร (Text Link)** เป็นการใช้ตัวอักษรในการสร้างการเชื่อมโยงขึ้นเพื่อเชื่อมโยงไปยังเอกสารและเว็บไซต์ต่าง ๆ โดยมากจะอยู่ในข้อความที่เป็นหัวข้อหรือข้อความที่สำคัญต่าง ๆ และการเชื่อมโยงโดยใช้ตัวอักษรสามารถทำได้ง่าย ไม่ซับซ้อน
- **เชื่อมโยงกราฟิก (Graphic Link)** เป็นการนำเอารูปภาพต่าง ๆ มาสร้างการเชื่อมโยงไปยังเอกสารและเว็บไซต์อื่น ๆ ซึ่งการทำงานจะคล้ายกับตัวอักษร แต่มีความสวยงามมากกว่ากัน สำหรับการใช้ภาพเพื่อสร้างการเชื่อมโยงนั้นมีข้อจำกัดประการหนึ่ง คือขนาดของไฟล์กราฟิกจะกินเนื้อที่มากกว่าการใช้ตัวอักษร ซึ่งจะเป็นผลทำให้เวลาในการดาวน์โหลดเอกสาร ใช้ระยะเวลาหนานกว่าการใช้ตัวอักษร



รูปที่ 2.14 แสดงตัวอย่างการใช้ตัวอักษร และกราฟิกเป็นจุดเชื่อมโยง

ที่มาของรูป <http://www.chakham.ac.th>

### 5. การสร้างเอกสารเว็บ

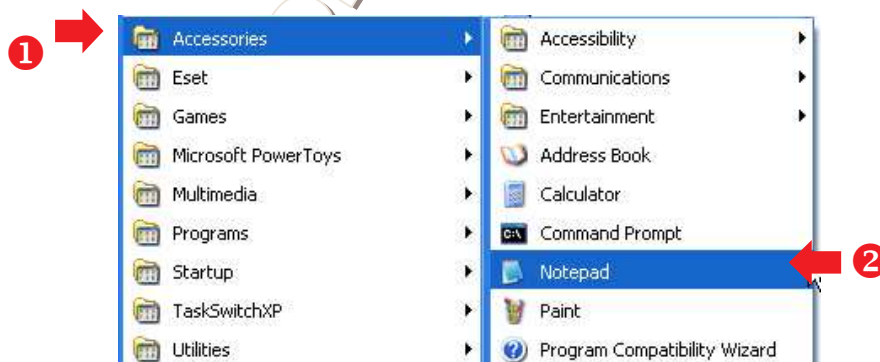


การสร้างเว็บเพจโดยใช้ภาษา HTML สามารถทำได้โดยการใช้โปรแกรม Text Editor ต่าง ๆ ที่มีอยู่แล้วในระบบปฏิบัติการ Windows เช่น Notepad , WordPad นอกจากนี้ยังสามารถที่จะใช้งานโปรแกรมประเภท Word หรือโปรแกรมที่ใช้ในการจัดสิ่งพิมพ์ในการเขียนไฟล์ HTML ได้อีกด้วย เมื่อเขียนคำสั่งเสร็จแล้วให้ทำการบันทึกไฟล์ให้มีนามสกุล .htm หรือ .html (ชื่อไฟล์.html)

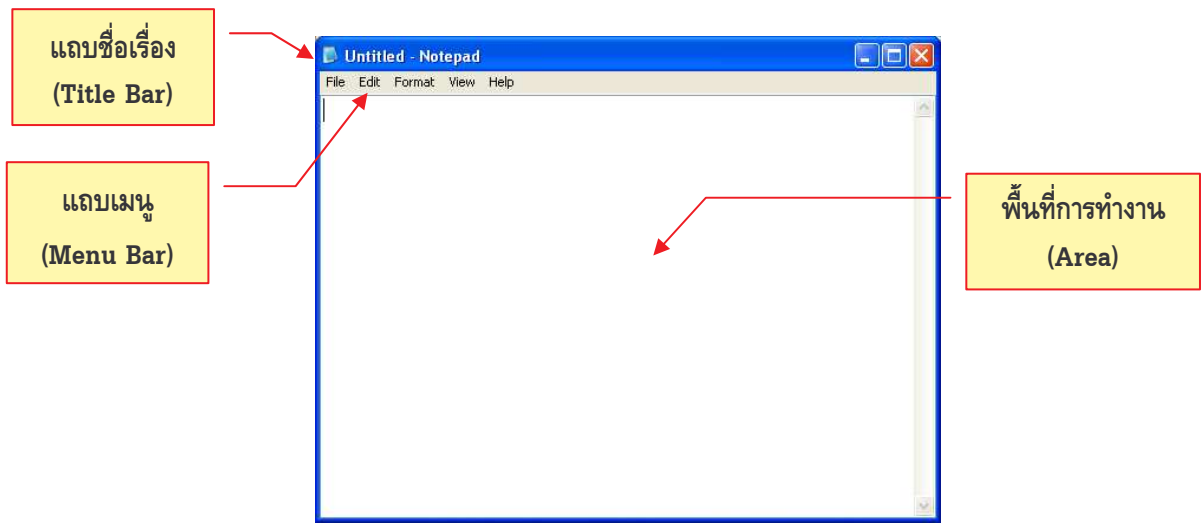
การเขียนเว็บเพจด้วยภาษา HTML ก็เหมือนกับการเขียนโปรแกรมด้วยภาษาคอมพิวเตอร์ระดับสูงชนิดหนึ่งที่ใช้สำหรับการสร้างเว็บเพจ โดยโปรแกรมประเภท Text Editor ที่เราค้นเคยและหาได้ง่ายที่สุดก็คือ โปรแกรม Notepad ที่มีอยู่แล้วในเครื่องคอมพิวเตอร์ที่ใช้ระบบปฏิบัติการ Windows โดยวิธีการใช้โปรแกรม Notepad เพื่อเขียนเว็บด้วยภาษา HTML นั้นสามารถทำได้ดังนี้

#### 5.1 การใช้โปรแกรม Notepad ในการสร้างเว็บเพจด้วยภาษา html

- 1) คลิกปุ่ม Start > Program > Accessories > Notepad



2) จะปรากฏหน้าต่างโปรแกรม Notepad ดังรูป



แถบชื่อเรื่อง  
(Title Bar)

แถบเมนู  
(Menu Bar)

พื้นที่การทำงาน  
(Area)

### 5.2. ส่วนประกอบของโปรแกรม

เมื่อเข้าสู่การใช้งานโปรแกรม Notepad แล้ว จะปรากฏหน้าต่างและพื้นที่ในการลงรหัส การสร้างเว็บเพจ และมีเมนูคำสั่งช่วยในการทำงาน ซึ่งประกอบไปด้วยเมนูหลักและเมนูย่อยที่มีหน้าที่แตกต่างกันออกไปดังนี้

- เมนู File** ประกอบด้วย
- New           การสร้างเอกสารใหม่
  - Open           เปิดไฟล์ที่อยู่ในแฟ้มข้อมูล
  - Save           บันทึกไฟล์ข้อมูลชื่อเดิม
  - Save as       บันทึกไฟล์ข้อมูลชื่อใหม่
  - Pages Setup   การตั้งค่าเครื่องพิมพ์
  - Print           พิมพ์เอกสารออกทางเครื่องพิมพ์
  - Exit           ออกจากโปรแกรม

- เมนู Edit** ประกอบด้วย
- Undo           ยกเลิกการทำงานที่ผ่านมา
  - Cut           ย้ายข้อความที่เลือกเก็บไว้ในหน่วยความจำ
  - Copy           คัดลอกข้อความที่เลือกไว้ในหน่วยความจำ
  - Paste          การวางข้อความจากเมนู Cut และ Copy
  - Delete       ลบข้อความที่เลือก

(จ 40205 การสร้างเว็บไซต์ด้วยภาษา HTML)

- Select All      เลือกข้อความทั้งหมด
- Time Date      พิมพ์วันที่และเวลาปัจจุบันในตำแหน่งที่เคอร์เซอร์อยู่
- World Wrap      การขึ้นบรรทัดอัตโนมัติเมื่อข้อความถึงขอบด้านขวาของตาราง
- Set Font      การปรับแต่งฟอนต์ของข้อความ

**เมนู Search** ประกอบด้วย

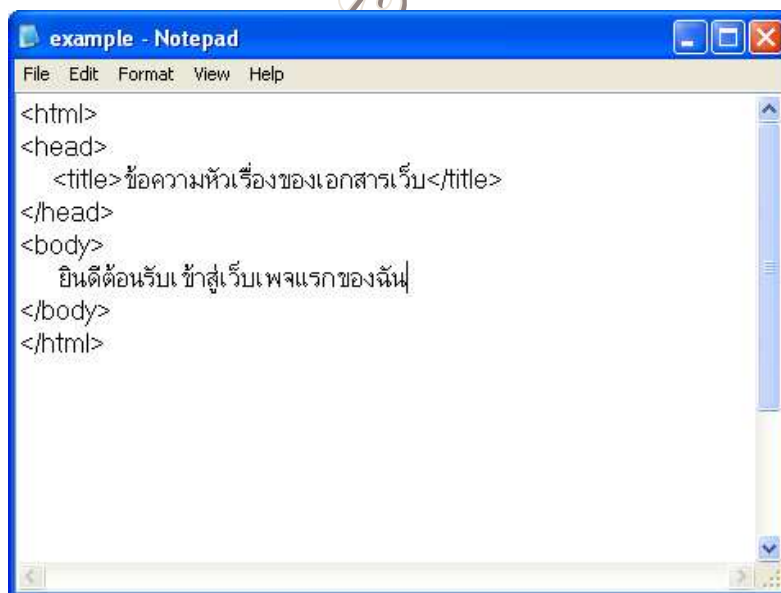
- Find              ใช้ในการค้นหาคำที่ต้องการในเอกสารที่เปิดอยู่
- Find Next      ใช้ในการค้นหาคำที่ต้องการในตำแหน่งต่อไป

**เมนู Help** ประกอบด้วย

- Help Topics      แสดงคู่มือการใช้งานในโปรแกรม
- About Notepad   แสดงคู่มือที่เกี่ยวข้องกับโปรแกรม

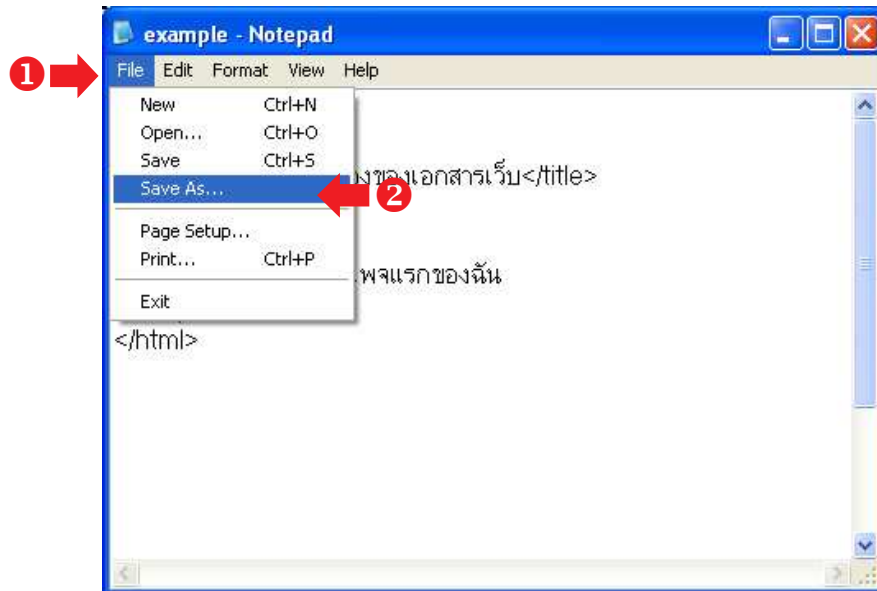
**5.3. การใช้งานโปรแกรม**

การป้อนข้อมูลลงในโปรแกรม Notepad ทำได้โดยเขียนโครงสร้างข้อมูลและคำสั่งต่าง ๆ ในภาษา HTML ลงในหน้ากระดาษของโปรแกรม ดังตัวอย่างในรูป

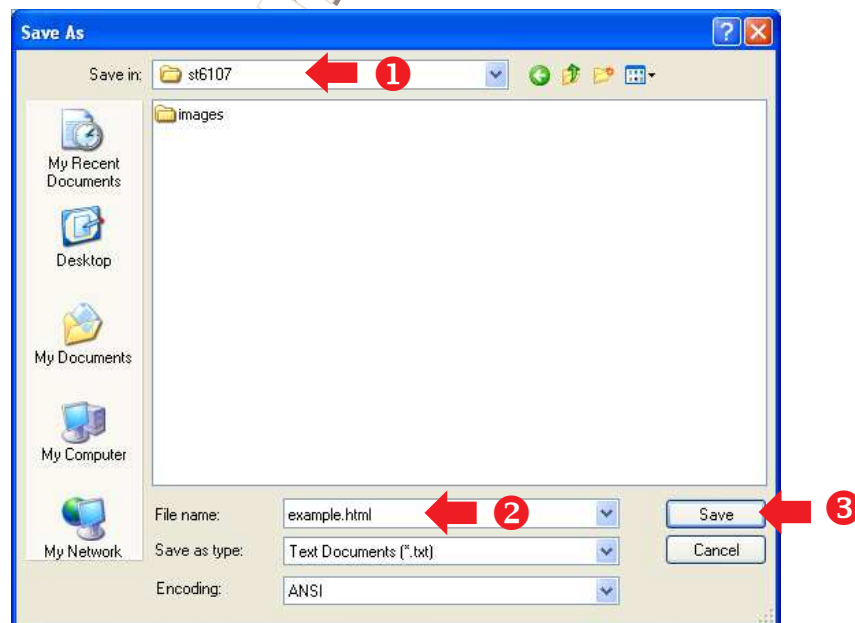


### 5.4 การจัดเก็บแฟ้ม (File) เว็บไซต์

1) เมื่อพิมพ์คำสั่งและข้อความ ด้วยภาษา HTML แล้วทำการบันทึกไฟล์ โดยเลือกเมนู File > Save as

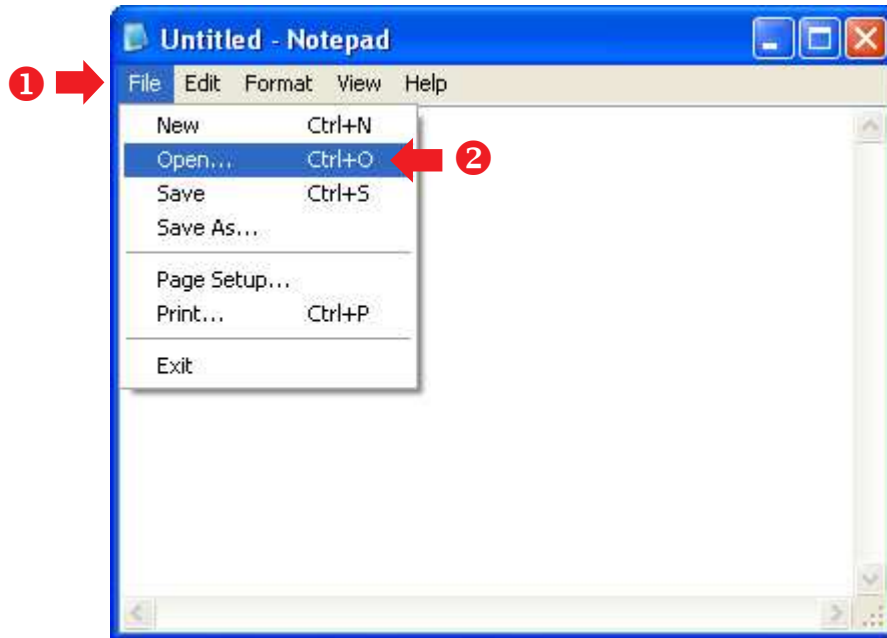


2) ตั้งชื่อไฟล์ตามต้องการ โดยต้องกำหนดให้ไฟล์ดังกล่าวมีนามสกุลเป็น .htm หรือ .html เช่น example.html แล้วคลิกปุ่ม save

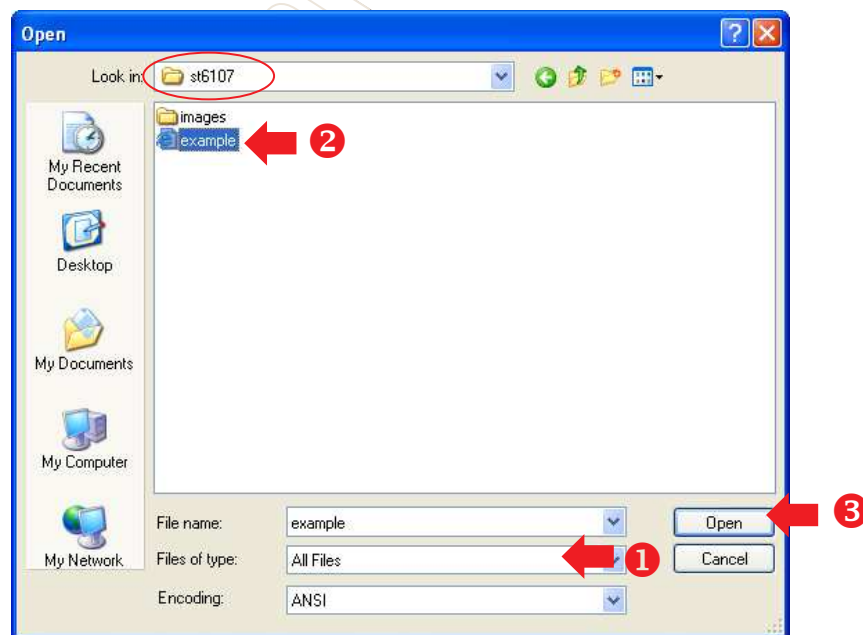


### 5.5 การเปิดเพิ่ม (File) เว็บเพจ การเปิดเพิ่มสามารถทำได้โดย

1) คลิกที่เมนู File > Open...



2) เลือกไดรฟ์ และโฟลเดอร์ของนักเรียน แล้วเปลี่ยนรายการ Files of Type เป็นประเภท All Files แล้วเลือกไฟล์ที่ต้องการเปิด แล้วคลิกปุ่ม Open



### 6. การทดสอบผลเอกสารเว็บผ่านทางโปรแกรมเว็บเบราว์เซอร์

ขณะที่ทำการสร้างเอกสารเว็บควรทำการตรวจสอบว่าโปรแกรมเว็บเบราว์เซอร์ หลายค่าย หรือหลายรุ่น เพราะโปรแกรมเว็บเบราว์เซอร์แต่ละค่ายแต่ละรุ่นจะรู้จักหรือให้ผลลัพธ์ จากคำสั่ง HTML ไม่เหมือนกันหรือทำการตรวจสอบผ่านเว็บเบราว์เซอร์ในลักษณะ Offline จะได้ทราบ ข้อบกพร่องข้อผิดพลาดและสามารถแก้ไขได้ ทันท่วงทีที่จะส่งขึ้นไปแสดงผลจริงในระบบ อินเทอร์เน็ต ส่วนใหญ่เราจะนิยมใช้โปรแกรม Internet Explorer

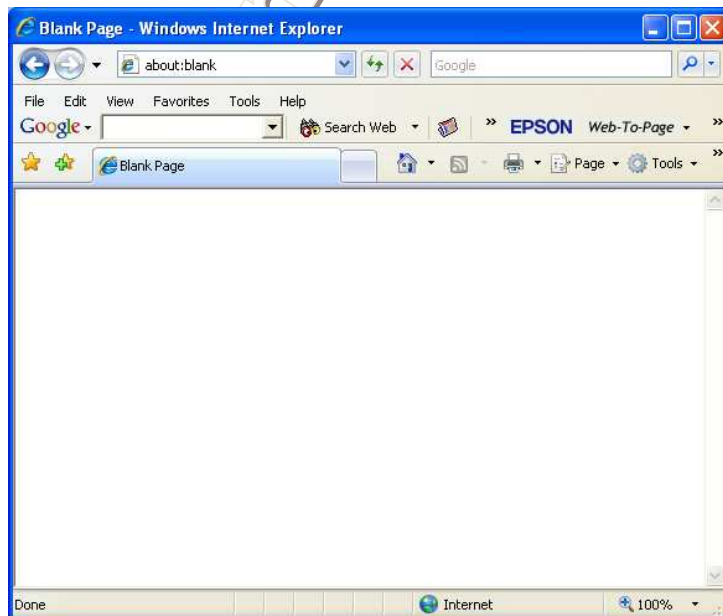


รูปที่ 2.15 แสดงตัวอย่างเว็บไซต์ที่แสดงผลบนโปรแกรม Internet Explorer

#### 6.1 วิธีการทดสอบผลเอกสารผ่านทางโปรแกรมเว็บเบราว์เซอร์

การทดสอบผลเอกสารเว็บผ่านทางโปรแกรมเว็บเบราว์เซอร์ สามารถปฏิบัติตาม ขั้นตอนดังต่อไปนี้

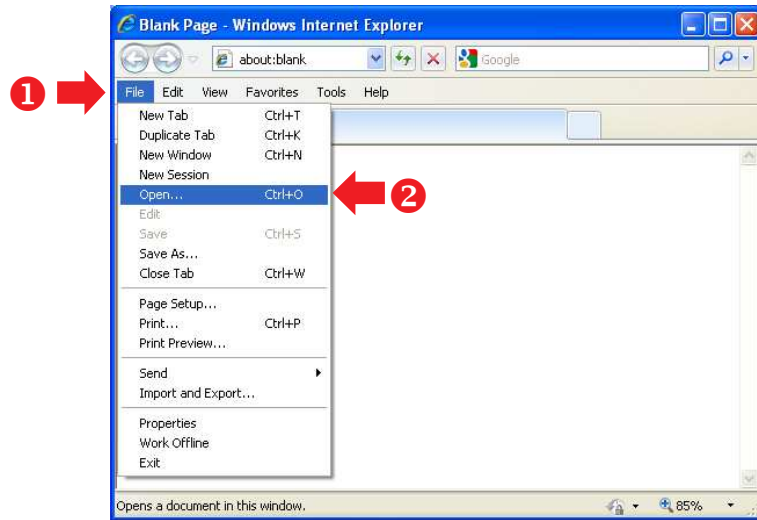
- 1) เปิดโปรแกรมเว็บเบราว์เซอร์ ก็คือ Internet Explorer



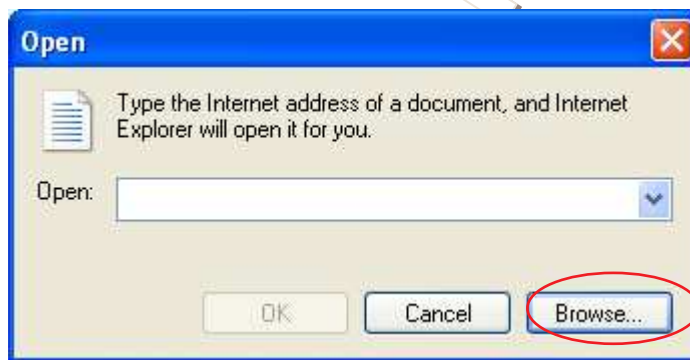


(จ 40205 การสร้างเว็บไซต์ด้วยภาษา HTML)

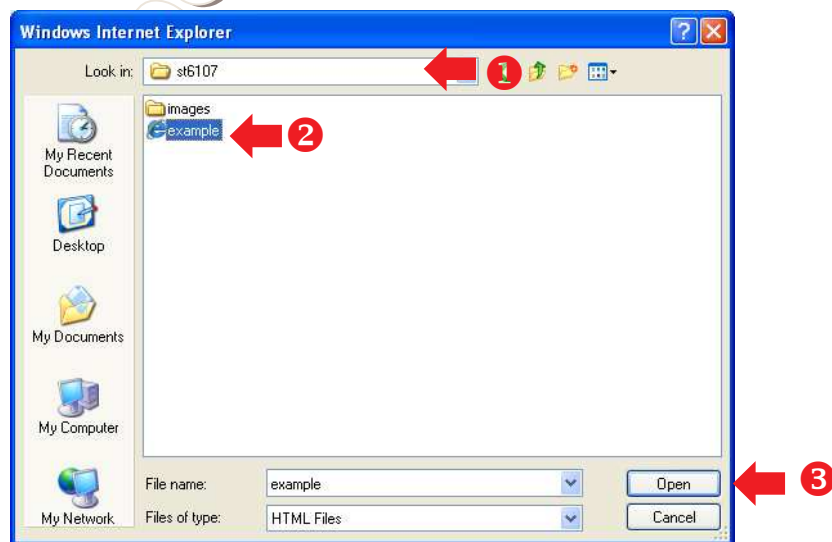
2) เลือกเมนูไฟล์ คลิกคำสั่ง Open จะปรากฏหน้าต่าง Open ดังรูป



3) คลิกปุ่ม Browse

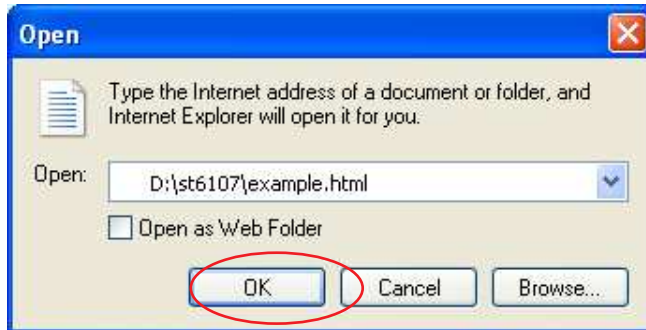


4) ทำการเลือกโฟลเดอร์และไฟล์ที่ต้องการ แล้วคลิกปุ่ม Open

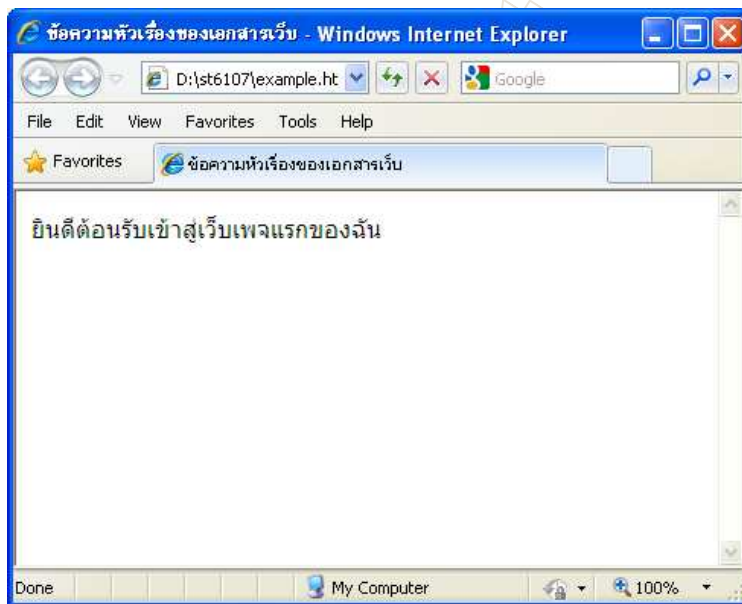


( ง 40205 การสร้างเว็บไซต์ด้วยภาษา HTML )

5) คลิกที่ปุ่ม OK

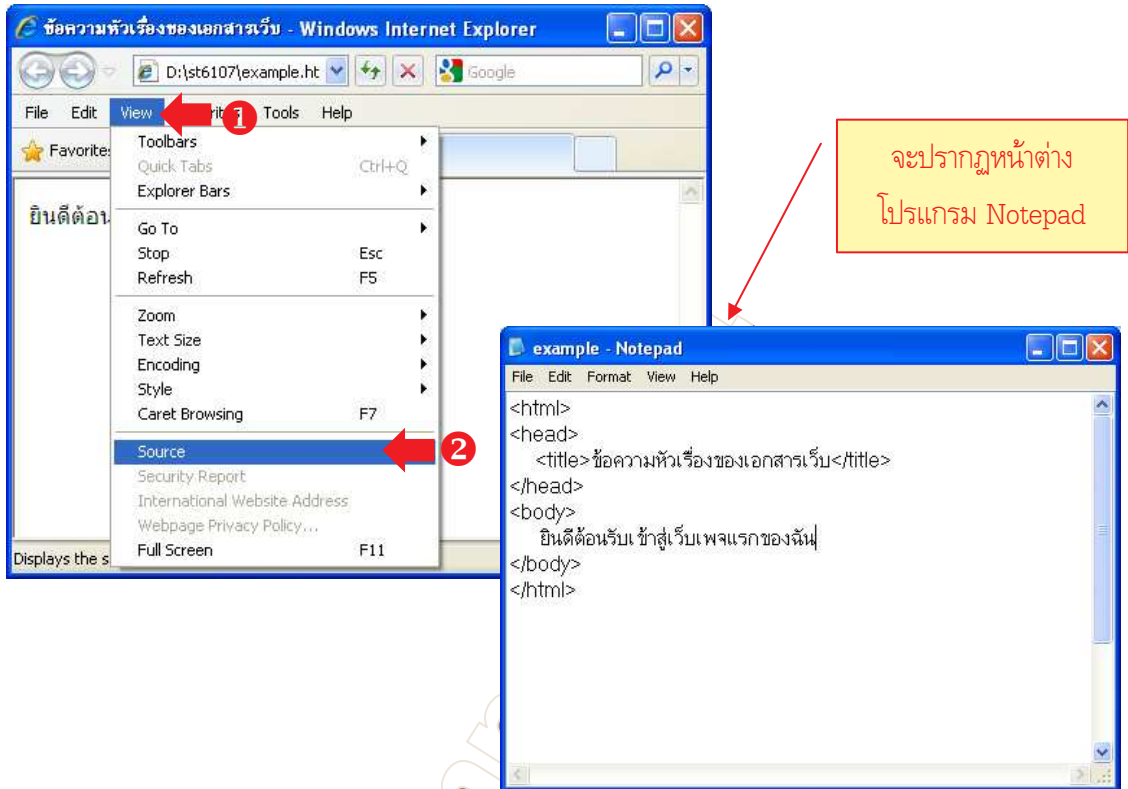


6) จะได้ผลลัพธ์ ดังรูป

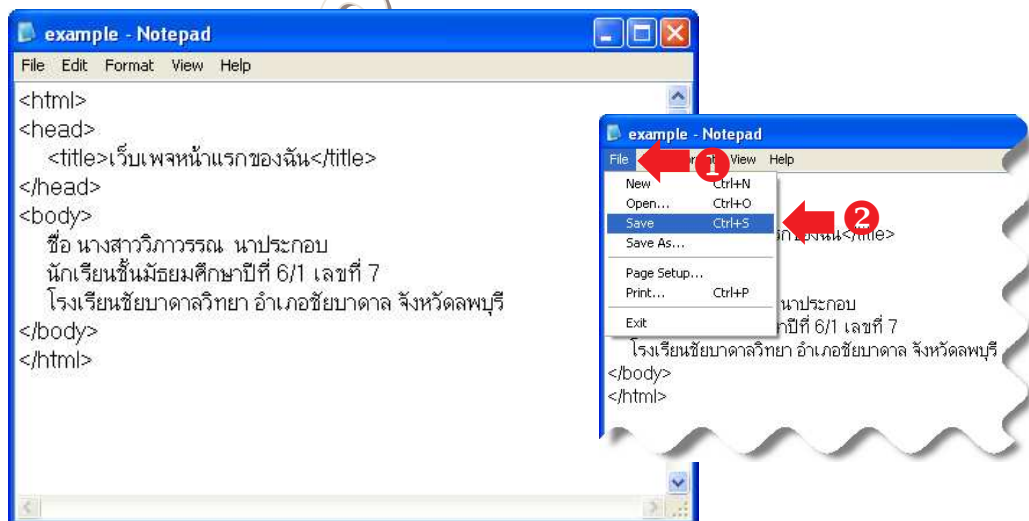


### 6.2 วิธีการแก้ไขคำสั่งและข้อมูล ผ่านการใช้โปรแกรม Internet Explorer


1) เมื่อทำการแสดงผลข้อมูลบนเว็บเบราว์เซอร์แล้ว หากต้องการแก้ไขข้อมูลของเว็บเพจ ก็สามารถเข้าสู่หน้าต่างของโปรแกรม Notepad โดยคลิกที่เมนู View => Source

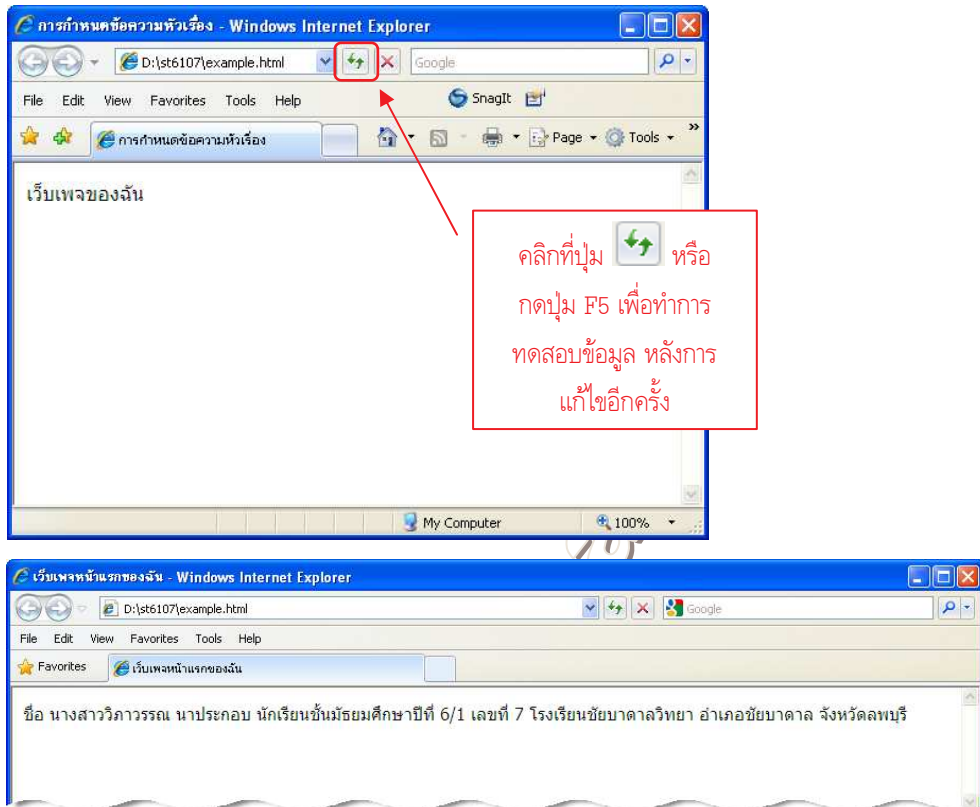


2) ทำการแก้ไขข้อมูลที่ต้องการเสร็จแล้ว ให้ทำการบันทึกข้อมูลอีกครั้ง



### (จ 40205 การสร้างเว็บไซต์ด้วยภาษา HTML)

3) หลังจากที่ได้ทำการบันทึกข้อมูลแล้วนั้น สามารถทำได้โดยกลับมาที่โปรแกรม Internet Explorer ที่เปิดไฟล์เว็บเพจที่แสดงผลข้อมูลเดิมไว้ แล้วเลือกกดปุ่ม  (Refresh) หรือกดปุ่ม F5 เพื่อทำการแสดงผลข้อมูลใหม่หลังจากทำการแก้ไข ดังรูป



### 7. การนำข้อมูลเอกสารเว็บเผยแพร่บนระบบเครือข่าย (Upload)

หลังจากทำการสร้างเว็บเพจและทำการทดสอบการใช้งานบนโปรแกรมบราวเซอร์แล้วขั้นตอนต่อไปจะเป็นการนำเสนอข้อมูลทั้งหมดขึ้นสู่ระบบอินเทอร์เน็ต ในการนำเสนอข้อมูลบนอินเทอร์เน็ตหรือเรียกอีกอย่างคือ การ Upload File ในการ Upload File จะต้องมีส่วนในการจัดเก็บข้อมูล ปัจจุบันจะมีการให้บริการพื้นที่ฟรีสำหรับ Upload File เว็บไซต์ และการให้บริการพื้นที่แบบเสียค่าใช้จ่ายเป็นรายเดือนหรือรายปี โดยพื้นที่ที่ได้นั้นจะขึ้นอยู่กับผู้ให้บริการแต่ละแห่ง ดังนั้นถ้าต้องการใช้บริการขอพื้นที่สำหรับการฝากเว็บไซต์ ควรจะทำการศึกษาข้อมูล วิธีการขอใช้ของผู้ให้บริการแต่ละแห่งซึ่งจะได้กล่าวในบทต่อไป